

**T.C**  
**KEŞAN KAYMAKAMLIĞI**  
**KEŞAN ANADOLU LİSESİ MÜDÜRLÜĞÜ**

**2024-2028 STRATEJİK PLANI**



#### İSTİKLALMARŞI

Korkma, sönmez bu şafaklarda yüzen al sancak;  
Sönmeden yurdumun üstünde tüten en son ocak.  
O benim milletimin yıldızıdır, parlayacak;  
O benimdir, o benim milletimin ancak.

Çatma, kurban olayım, şehreni ey nazlı hilal!  
Kahrıman ırkına bir gül! Ne bu şiden, bu celer?  
Sana olmaz dökülen kanlarımız sonra helal...  
Hakkıdır Hakk'a tapan milletimin istiklal!

Ben ezelden beridir hür yaşadım, hür yaşarım.  
Hangi çılgın bana zincir vuracakmış? Şaşarım!  
Köklerim sağ göbümün, bendim sağ gövrem.  
Yurtum dağları, enginlere sığmam taşarım.

Garbın afakını sarmışsa çelik zırhlı duvar,  
Benim iman dolu göğsüm gibi serhaddim var.  
Ulusun, korkma! Nasıl böyle bir imanı boğar,  
"Medeniyet!" dediğin tek dişi kalmış canavar?

Arkadaş! Yurduma alçakları uğratma sakın.  
Siper et gövdeni, dursun bu hayasızca akın.  
Düşmanlar sana va'dettiği günler Hakk'ın...  
Kim bilir, belki yarın, belki yarından da yakın.

Bastığın yerleri "toprak!" diyerek geçme, tanı:  
Düşün altındaki binlerce kefessiz yatan.  
Seni şehit ölüsün, incitme, yasaklar atma;  
Verme, dünyaları alsan da, bu cennet vatan.

Kim bu cennet vatanın uğruna olmaz ki feda?  
Şüheda fışkıracak toprağı sıksan, şüheda!  
Canı, cananı bütün varımı alsan da Hüda,  
Emsalın tek vatanından seni dünyada cüda.

Ruhumun senden, İlahi, südur ancak emeli:  
Değmesin mabedimin göğsüne namahrem eli.  
Bu ezanlar ezanlar-âî şahadettir dinin temeli,  
Ebedî yurdumun üstünde benim inlemeli.

O zaman vevdi ile bin secde ederavara-şayım,  
Her carihandan, İlahi, boğanıp kanlı yağım.  
Fıskır ruh-ı mücerred gibi yerden nâ'im;  
O zaman yükselerek arşa değer belki başım.

Dağları sen de gafaklar gibi ey ganî hilal!  
Olusun arkâ dökülen kanlarımız hepsi helal!  
Ebediyen sana yok, ırkına yok izmihâl:  
Hakkıdır, hür yaşadım bayrağımın hürriyet;  
Hakkıdır, Hakk'a tapan, milletimin istiklal!

Mehmet AHİ ERSOY



*Öğretmenler;  
Yeni Nesil Sizin  
Eseriniz Olacaktır.*

*K. Atatürk*

#### GENÇLİĞE HİTABE

Ey Türk gençliği! Birinci vazifen, Türk istiklalini, Türk cumhuriyetini, helebe, muhafaza ve müdafaa etmektir.

Mevcutiyetinin ve istikbalinin yegane temeli budur. Bu temel, senin, en kıymetli hazinendir. İstikbalde dahil, seni, bu hazineden mahrum etmek isteyecek, dahi ve harici, bedahatların olacaktır. Bir gün, istiklal ve cumhuriyeti müdafaa mecburiyetine düşersen, vazifeye atılmak için, içinde bulunacağın vaziyetin imkanı ve şeraitini düşünmeyeceksin! Bu imkan ve şerait, çok namüsalik bir mahiyette tezahür edebilir. İstiklal ve cumhuriyetine kastedecek düşmanlar, bütün dünyada emsali görülmemiş bir galibiyetin mümessili olabilirler. Cebren ve hile ile aziz vatanın, bütün kaleleri zapt edilmiş, bütün tersanelerine girmiş, bütün orduları dağıtılmış ve memleketin her köşesi bilmi işgal edilmiş olabilir. Bütün bu şeraitten daha elim ve daha vahim olmak üzere, memleketin dahilinde, iktidara sahip olanlar gaflet ve dalâlet ve hatta hiyanet içinde bulunabilirler. Hatta bu iktidar sahipleri şahsi menfaatlerini, müstevlerin siyasi emelleriyle tevhit edebilirler. Millet, fakir u zaruret içinde harap ve bîtap düşmüş olabilir.

Ey Türk istikbalinin evladı! İhtâ, bu ahval ve şerait içinde dahi, vazifen; Türk istiklal ve cumhuriyetini kurtarmaktır! Muhtaç olduğun kudret, damarlarındaki asili kanda, mevcuttur!

*K. Atatürk*

## Okul/Kurum Bilgileri

<b>İli: Edirne</b>		<b>İlçesi:Keşan</b>	
<b>Adres:</b>	Cumhuriyet Mah. Millet Cad. No:6	<b>Coğrafi Konum (link)</b>	<a href="https://kesananadolulisesi.meb.k12.tr/tema/harita.php">https://kesananadolulisesi.meb.k12.tr/tema/harita.php</a>
<b>Telefon Numarası:</b>	(284)7141963	<b>Faks Numarası:</b>	(284)7148675
<b>e- Posta Adresi:</b>	281083@meb.k12.tr	<b>Web adresi:</b>	<a href="https://kesananadolulisesi.meb.k12.tr/">https://kesananadolulisesi.meb.k12.tr/</a>
<b>Kurum Kodu:</b>	281083	<b>Öğretim Şekli:</b>	Tam Gün

## SUNUŞ



Okulumuz Keşan Anadolu Lisesi 14/09/1992 Pazartesi günü eğitim öğretime açılmıştır. Okulumuza 1992-1993 Öğretim yılında 78 öğrenci alınmıştır. Yeri ve mali kaynağı sağlanamadığından, Atatürk ortaokuluna yapılan ek binada geçici olarak eğitim öğretime açılmıştır. 1992-1993 öğretim yılında okul müdürlüğüne vekaleten İlçe Milli Eğitim Md.Yardımcısı Yılmaz ÇAKIR getirildi. Ertesi yıl Okul müdürlüğüne Yetiş ERSOYLU görevlendirildi. 03/01/1994 tarihinde okul müdürlüğüne asaleten Osman BAŞAK atandı.31 Ağustos 2010 tarihinden 23 Eylül 2014 tarihine kadar Yetiş ERSOYLU sürdürmüş olup 2014 – 2018 yılları arasında Şit BULBURU, 2019-2024 yılları arasında da Nurdan FİDAN ALABAK müdürlük görevi yapmıştır. 12 Temmuz 2024 tarihinden itibaren Hüseyin ENGİN müdürlük görevini sürdürmektedir. 1999-2000 yılından itibaren kendi binasına taşınmış ve eğitim öğretimi burada sürdürmektedir. Okulumuz Keşan'a yapılan öğrenci yurdunun bünyesine bağlanmasıyla birlikte 2008-2009 Eğitim öğretim yılından itibaren yatılı olarak hizmet vermektedir. İlk mezunlarını 1998-1999 yılında veren Keşan Anadolu Lisesi 2022-2023 Öğretim Yılı itibariyle 443 öğrenci, 28 kadrolu, 1 Ücretli öğretmen, 2 Görevlendirme öğretmeni, 1 memur, 7 hizmetli ile eğitim öğretime devam etmektedir. Okulumuza 2015 yılında Keşan Ticaret ve Sanayi Odasının adı verilmiş ve Keşan Ticaret ve Sanayi Odası Anadolu Lisesi ismiyle eğitim öğretime devam ederken 2018/2019 öğretim yılından itibaren Keşan Anadolu Lisesi olarak tekrar değiştirilmiştir. Okulumuz sahip olduğu fiziki ve teknolojik imkanlar, insan kaynakları potansiyeli ve yerel çevre fırsatlarıyla ile 1992 yılından beri Keşan'ın köklü okullarından biridir.

**Hüseyin ENGİN**  
**Okul Müdür**

## İÇİNDEKİLER

### 1. GİRİŞ VE STRATEJİK PLANIN HAZIRLIK SÜRECİ

- 1.1. Strateji Geliştirme Kurulu ve Stratejik Plan Ekibi
- 1.2. Planlama Süreci

### 2. DURUM ANALİZİ

- 2.1. Kurumsal Tarihçe
- 2.2. Uygulanmakta Olan Planın Değerlendirilmesi
- 2.3. Mevzuat Analizi
- 2.4. Üst Politika Belgelerinin Analizi
- 2.5. Faaliyet Alanları ile Ürün ve Hizmetlerin Belirlenmesi
- 2.6. Paydaş Analizi
- 2.7. Kuruluş İçi Analiz

- 2.7.1. Teşkilat Yapısı
- 2.7.2. İnsan Kaynakları
- 2.7.3. Teknolojik Düzey
- 2.7.4. Mali Kaynaklar
- 2.7.5. İstatistik Veriler

2.8. Dış Çevre Analizi (Politik, Ekonomik, Sosyal, Teknolojik, Yasal ve Çevresel Çevre Analizi -PESTLE)

- 2.9. Güçlü ve Zayıf Yönler ile Fırsatlar ve Tehditler (GZFT) Analizi
- 2.10. Tespit ve İhtiyaçların Belirlenmesi

### 3. GELECEĞE BAKIŞ

- 3.1. Misyon
- 3.2. Vizyon
- 3.3. Temel Değerler

**Tablo/Şekil/Grafikler/Ekler**

## 1. GİRİŞ VE STRATEJİK PLANIN HAZIRLIK SÜRECİ

### 1.1. Strateji Geliştirme Kurulu ve Stratejik Plan Ekibi

Tablo 1. Strateji Geliştirme Kurulu ve Stratejik Plan Ekibi Tablosu

Strateji Geliştirme Kurulu Bilgileri		Stratejik Plan Ekibi Bilgileri	
Adı Soyadı	Ünvanı	Adı Soyadı	Ünvanı
Hüseyin ENGİN	Okul Müdürü	Recai ÇAPRAK	Müdür Başyardımcısı
Mustafa TAŞ	Müdür Yardımcısı	Hayriye AYDIN	Öğretmen
Nursev ŞAHİN PARMAKSIZ	Rehber Öğretmen	Başak TOK	Öğretmen
Seray GÜRSES	Öğretmen	Fikret USLU	Öğretmen
Nuray GÜLER	Öğretmen	Hakkı Can KARAKAŞ	Öğretmen
Yüksel SAKARYA	Veli	Ayşegül TOPALOĞULLARI	Veli

### 1.2. Planlama Süreci:

2024-2028 dönemi stratejik plan hazırlanma süreci Strateji Geliştirme Kurulu ve Stratejik Plan Ekibi'nin oluşturulması ile başlamıştır. Ekip tarafından oluşturulan çalışma takvimi kapsamında ilk aşamada durum analizi çalışmaları yapılmış ve durum analizi aşamasında, paydaşlarımızın plan sürecine aktif katılımını sağlamak üzere paydaş anketi, toplantı ve görüşmeler yapılmıştır. Durum analizinin ardından geleceğe yönelim bölümüne geçilerek okulumuzun/kurumumuzun amaç, hedef, gösterge ve stratejileri belirlenmiştir.

#### 2024-2028 Stratejik Planı Hazırlama Aşamasında Geçirilen Süreçler

- 12.02.2024 tarihinde Keşan Anadolu Lisesi Müdürlüğü tarafından 5018 sayılı Kanun ve ilgili yönetmelikler çerçevesinde hazırlık çalışmaları yapmak üzere Stratejik Plan Çalışma Ekibi kurulmuş ve Bakanlık Genelgesi gereği Stratejik Plan Çalışma Ekibi oluşturulmuştur.
- 12.02.2024 tarihinde okulumuzda yöneticileri ve öğretmenlerden meydana gelen Strateji Geliştirme Kurulu oluşturulmuştur.
- 13.02.2024 tarihinde Stratejik Planlama Ekibi toplanarak yapılacak işin süreci ve kavramsal çerçevesi ile ilgili çalışma takvimini belirlemiştir.
- Keşan Anadolu Lisesi öğretmen, öğrenci ve veli memnuniyet anketi uygulanmış ve sonuçları değerlendirilerek plana yansıtılmıştır.
- Kurumumuzun güçlü ve zayıf yönlerinin tespiti, fırsat ve tehditlerinin neler olduğunun ortaya çıkarılmıştır.
- GZFT analizi yapılmıştır. Stratejik planın yazımında öncelikli olarak yasal dayanaklar incelenmiş,

kaynaklar gözden geçirilmiş daha sonra da üst politika belgelerinde yer alan “eđitim hedefleri” göz önünde bulundurulmuştur.

Keşan Anadolu Lisesi Müdürlüğü 2024-2028 Stratejik Planı hazırlanırken 5018 sayılı Kanun’da öngörülen “katılımcılık” ilkesine azami ölçüde riayet edilmeye çalışılmıştır. Ayrıca amaç, hedef ve stratejilerimiz belirlenirken üst politika belgeleri dikkate alınmıştır.

2024-2028 dönemi stratejik plan hazırlanması süreci Üst Kurul ve Stratejik Plan Ekibinin oluşturulması ile başlamıştır. Ekip tarafından oluşturulan çalışma takvimi kapsamında ilk aşamada durum analizi çalışmaları yapılmış ve durum analizi aşamasında paydaşlarımızın plan sürecine aktif katılımını sağlamak üzere paydaş anketi, toplantı ve görüşmeler yapılmıştır.

Durum analizinin ardından geleceğe yönelim bölümüne geçilerek okulumuzun amaç, hedef, gösterge ve eylemleri belirlenmiştir. Çalışmaları yürüten ekip ve kurul bilgileri üstte verilmiştir.

## 2. DURUM ANALİZİ

Durum analizi bölümünde, aşağıdaki hususlarla ilgili analiz ve değerlendirmeler yapılmıştır;

- Kurumsal tarihçe
- Uygulanmakta olan planın değerlendirilmesi
- Mevzuat analizi
- Üst politika belgelerinin analizi
- Faaliyet alanları ile ürün ve hizmetlerin belirlenmesi
- Paydaş analizi
- Kuruluş içi analiz
- Dış çevre analizi (Politik, ekonomik, sosyal, teknolojik, yasal ve çevresel analiz)
- Güçlü ve zayıf yönler ile fırsatlar ve tehditler (GZFT) analizi
- Tespit ve ihtiyaçların belirlenmesi

## 2.1. Kurumsal Tarihçe

Keşan Anadolu Lisesi 14.09.1992 Pazartesi günü saat 10.00'da yapılan görkemli bir törenle eğitim - öğretime açıldı. Okulumuza 1992 – 1993 eğitim-öğretim yılında ön kayıt sistemi ile 2 (iki) şubelik 78 (yetmiş sekiz) öğrenci alındı. Ancak okul binası yeri ve mali kaynağı henüz sağlanamadığından, eğitim ve öğretim faaliyetlerini Atatürk Ortaokuluna bağlı ek binada sürdürmesine karar verildi.

1992 – 1993 eğitim-öğretim yılında okul müdürlüğüne vekâleten İlçe Milli Eğitim Müdür Yardımcısı Yılmaz ÇAKIR getirildi. Bir sonraki eğitim-öğretim yılında okul müdürü olarak vekâleten Keşan Lisesi müdür yardımcısı Yetiş ERSOYLU görevlendirildi. 03.01.1994 tarihinde okul müdürlüğüne asaleten Keşan Lisesi müdür başyardımcısı Osman BAŞAK atandı. Bu tarihten itibaren Osman BAŞAK okul müdürlüğü görevini yürüttü.

1994 – 1995 eğitim-öğretim yılında geçici olarak, öğretime, yeni açılan Yusuf Çapraz Lisesi binasında başlandı. 1996 – 1997 eğitim-öğretim yılı başında Bademlik İlköğretim Okulu binasında geçici olarak eğitim ve öğretime devam edildi.

Keşan Anadolu Lisesi 1999 – 2000 eğitim-öğretim yılından itibaren kendi okul binasına taşınmış olup, eğitim-öğretimini bu binada sürdürmektedir. Keşan'a yapılan öğrenci yurdunun bünyesine bağlanmasıyla birlikte 2008-2009 eğitim-öğretim yılından itibaren yatılı okul olarak hizmet vermektedir.

İlk mezunlarını 1998-1999 eğitim-öğretim yılı sonunda veren Keşan Anadolu Lisesi, 2010-2011 eğitim-öğretim yılı itibariyle Okulumuza 31.08.2010 tarihinde okul müdürlüğüne Yetiş ERSOYLU atandı.

2014-2015 Eğitim-Öğretim yılı itibariyle 22.09.2014 tarihinde okul müdürlüğüne Şit BULBURU atandı. 5 idareci, 37 öğretmen, 2 yardımcı personel ve 546 öğrencisiyle okulumuzda hizmet vermektedir.

2019 Eğitim Öğretim yılında kurumumuza Nurdan FİDAN ALABAK müdür olarak atanmış olup 4 idareci, 24 öğretmen, 1 memur, 2 hizmetli (khk 696) ve 443 öğrencisiyle okulumuzda hizmet vermektedir.

## 2.2. Uygulanmakta Olan Stratejik Planın Değerlendirilmesi

Keşan Anadolu Lisesi Müdürlüğü 2019-2023 Stratejik Planı'nın gerçekleştirme durumu değerlendirildiğinde aşağıdaki konularda önemli iyileşmelerin sağlandığını görülmüştür:

- 1-Fiziki ve teknolojik altyapıda iyileşmeler,
- 2-Sosyal, kültürel ve sportif faaliyetlerin çeşitliliği ve katılım oranı
- 3-Ulusal ve uluslararası projelere katılım oranı
- 4-Ders başarılarının artırılması

2019-2023 Stratejik Plan döneminde önemli iyileşme sağlanan ve sağlanamayan alanlara yönelik 2024-2028 dönemi için de çalışmaların devam ettirilerek sürdürülebilirliğin sağlanması hedeflenmiştir. Bu kapsamda gerekli hedef ve tedbirler belirlenerek bunların gerçekleştirme durumlarını izlemek üzere göstergeler oluşturulacaktır.



### 2.3.Yasal Yükümlülükler ve Mevzuat Analizi

Mevzuat analizi başlığı altında Millî Eğitim Bakanlığına ilişkin mevzuat incelenmiştir. İncelenen mevzuat çerçevesinde, Bakanlığımız faaliyet alanı kapsamında olan ve önümüzdeki 5 yıllık sürede ulaşılması öngörülen amaç ve hedeflere dayanak oluşturan mevzuat hükümlerine durum analizi raporunda ayrıntılı olarak yer verilmiştir.

YASAL YÜKÜMLÜLÜK (GÖREVLER)	DAYANAK(KANUN, YÖNETMELİK, GENELGE, YÖNERGE)
Atama	657 Sayılı Devlet Memurları Kanunu
	Millî Eğitim Bakanlığına Bağlı Okul ve Kurumların Yönetici ve Öğretmenlerinin Norm
	Kadrolarına İlişkin Yönetmelik
	Millî Eğitim Bakanlığı Eğitim Kurumları Yöneticilerinin Atama ve Yer Değiştirmelerine İlişkin Yönetmelik
	Millî Eğitim Bakanlığı Öğretmenlerinin Atama ve Yer Değiştirme Yönetmeliği
Ödül, Disiplin	Devlet Memurları Kanunu
	6528 Sayılı Millî Eğitim Temel Kanunu İle Bazı Kanun ve Kanun Hükmünde Kararnamelerde Değişiklik Yapılmasına Dair Kanun
	Millî Eğitim Bakanlığı Personeline Başarı, Üstün Başarı ve Ödül Verilmesine Dair Yönerge
	Millî Eğitim Bakanlığı Disiplin Amirleri Yönetmeliği
Okul Yönetimi	1739 Sayılı Millî Eğitim Temel Kanunu
	Millî Eğitim Bakanlığı İlköğretim Kurumları Yönetmeliği
	Millî Eğitim Bakanlığı Okul Aile Birliği Yönetmeliği
	Millî Eğitim Bakanlığı Eğitim Bölgeleri ve Eğitim Kurulları Yönergesi
	MEB Yönetici ve Öğretmenlerin Ders ve Ek Ders Saatlerine İlişkin Karar
	Taşınır Mal Yönetmeliği
Eğitim-Öğretim	Anayasa
	1739 Sayılı Millî Eğitim Temel Kanunu
	222 Sayılı İlköğretim ve Eğitim Kanunu
	6287 Sayılı İlköğretim ve Eğitim Kanunu ile Bazı Kanunlarda Değişiklik Yapılmasına Dair Kanun
	Millî Eğitim Bakanlığı İlköğretim Kurumları Yönetmeliği
	Millî Eğitim Bakanlığı Eğitim Öğretim Çalışmalarının Planlı Yürütülmesine İlişkin Yönerge
	Millî Eğitim Bakanlığı Öğrenci Yetiştirme Kursları Yönergesi
	Millî Eğitim Bakanlığı Ders Kitapları ve Eğitim Araçları Yönetmeliği

	Milli Eğitim Bakanlığı Öğrencilerin Ders Dışı Eğitim ve Öğretim Faaliyetleri Hakkında Yönetmelik
<b>Personel İşleri</b>	Milli Eğitim Bakanlığı Personel İzin Yönergesi
	Devlet Memurları Tedavi ve Cenaze Giderleri Yönetmeliği
	Kamu Kurum ve Kuruluşlarında Çalışan Personelin Kılık Kıyafet Yönetmeliği
	Memurların Hastalık Raporlarını Verecek Hekim ve Sağlık Kurulları Hakkındaki Yönetmelik
	Milli Eğitim Bakanlığı Personeli Görevde Yükseltme ve Unvan Değişikliği Yönetmeliği
	Öğretmenlik Kariyer Basamaklarında Yükseltme Yönetmeliği
<b>Mühür, Yazışma, Arşiv</b>	Resmi Mühür Yönetmeliği
	Resmi Yazışmalarda Uygulanacak Usul ve Esaslar Hakkındaki Yönetmelik
	Milli Eğitim Bakanlığı Evrak Yönergesi
	Milli Eğitim Bakanlığı Arşiv Hizmetleri Yönetmeliği
<b>Rehberlik ve Sosyal Etkinlikler</b>	Milli Eğitim Bakanlığı Rehberlik ve Psikolojik Danışma Hizmetleri Yönet.
	Okul Spor Kulüpleri Yönetmeliği
	Milli Eğitim Bakanlığı İlköğretim ve Ortaöğretim Sosyal Etkinlikler Yönetmeliği
<b>Öğrenci İşleri</b>	Milli Eğitim Bakanlığı İlköğretim Kurumları Yönetmeliği
	Okul Servis Araçları Hizmet Yönetmeliği
<b>İsim ve Tanıtım</b>	Milli Eğitim Bakanlığı Kurum Tanıtım Yönetmeliği
	Milli Eğitim Bakanlığına Bağlı Kurumlara Ait Açma, Kapatma ve Ad Verme Yönetmeliği
<b>Sivil Savunma</b>	Sabotajlara Karşı Koruma Yönetmeliği
	Binaların Yangından Korunması Hakkındaki Yönetmelik
	Daire ve Müesseseler İçin Sivil Savunma İşleri Kılavuzu

## EĞİTİMİ GELİŞTİRMEYE YÖNELİK YÜKÜMLÜLÜKLER

- Eğitim öğretim programlarının uygulanmasını sağlamak, uygulama rehberleri hazırlamak,
- Ders kitapları, öğretim materyalleri ve eğitim araç-gereçlerine ilişkin işlemleri yürütmek, etkin kullanımlarını sağlamak,
- Eğitimde fırsat eşitliğini sağlamak,
- Eğitime erişimi teşvik edecek ve artıracak çalışmalar yapmak,
- Okulda Eğitim hizmetlerinin yürütülmesinde verimliliği sağlamak,
- Okul ve öğrencilere yönelik araştırma geliştirme ve saha çalışmaları yapmak,

- Okulda Eğitim moral ortamını, okul ve kurum kültürünü ve öğrenme süreçlerini geliştirmek,
- Eğitime ilişkin projeler geliştirmek, uygulamak ve sonuçlarından yararlanmak,
- Ulusal ve uluslararası araştırma ve projeleri takip etmek, sonuçlarından yararlanmak,
- Kamu ve özel sektör eğitim paydaşlarıyla işbirliği içinde gerekli iş ve işlemleri yürütmek,
- Etkili ve öğrenci merkezli eğitimi geliştirmek ve iyi uygulamaları teşvik etme
- Okulda Eğitim ortamlarının fiziki imkânlarını geliştirmek,
- Diğer Eğitim kurumları arasında işbirliğini sağlamak,
- Okuldaki iyi uygulama örneklerini teşvik etmek, yaygınlaşmasını sağlamak,
- Kutlama veya anma gün ve haftalarının programlarını hazırlamak, uygulamak,
- Öğrenci velileri ve diğer tarafların eğitime desteklerini sağlayıcı faaliyetler yapmak.

### **ÖĞRENCİLERE YÖNELİK GÖREVLER YÜKÜMLÜLÜKLER**

- Rehberlik ve yöneltme/yönlendirme çalışmalarını planlamak, yürütülmesini sağlamak,
- Öğrencilerin eğitim kurumlarına aidiyet duygusunu geliştirmeye yönelik çalışmalar yapmak, yaptırmak ve sonuçlarını raporlaştırmak,
- Öğrencilerin kayıt-kabul, nakil, kontenjan, ödül, disiplin ve başarı değerlendirme iş ve işlemlerinin yürütülmesini sağlamak,
- Öğrencilerin yatılılık ve burslulukla ilgili işlemlerini yürütmek,
- Öğrencilerin ulusal ve uluslararası sosyal, kültürel, sportif ve izcilik etkinliklerine ilişkin iş ve işlemlerini yürütmek,
- Öğrencilerin okul başarısını artıracak çalışmalar yapmak, yaptırmak,
- Öğrencilerin eğitim sistemi dışında bırakılmamasını sağlayacak tedbirleri almak,
- Yurtdışında eğitim alan öğrencilerle ilgili iş ve işlemleri yürütmek,
- Öğrencilerin okul dışı etkinliklerine ilişkin çalışmalar yapmak, yaptırmak,
- Sporcu öğrencilere yönelik hizmetleri planlamak, yürütülmesini sağlamak,

### **İZLEME VE DEĞERLENDİRMEYE YÖNELİK YÜKÜMLÜLÜKLER**

- Okulda Eğitim öğretim programlarının uygulanmasını izlemek ve değerlendirmek,
- Okulda Öğretim materyallerinin kullanımını izlemek ve değerlendirmek,

- Okul Öğretmen yeterliliklerini izlemek ve değerlendirmek,

#### **ÖLÇME DEĞERLENDİRME VE SINAV HİZMETLERİ İLGİLİ YÜKÜMLÜLÜKLER**

- Okul Ölçme ve değerlendirme iş ve işlemlerini birimlerle iş birliği içerisinde yürütmek.
- Okul Sınavların uygulanması ile ilgili organizasyonu yapmak ve sınav güvenliğini sağlamak.

#### **DESTEK HİZMETLERİ İLGİLİ YÜKÜMLÜLÜKLER**

- Ders araç ve gereçleri ile donatım ihtiyaçlarını temin etmek,
- Ücretsiz Ders Kitaplarını dağıtmak
- Taşınır ve taşınmazlara ilişkin iş ve işlemleri yürütmek,
- Depo iş ve işlemlerini yürütmek,
- Yemekhane iş ve işlemlerini yürütmek,
- Temizlik, güvenlik, ısınma, aydınlatma, onarım ve taşıma gibi işlemleri yürütmek,
- Satın alma iş ve işlemlerini yürütmek,
- Tahakkuk işlemlerine esas olan onayları almak ve ilgili diğer işlemleri yürütmek
- Genel evrak ve arşiv hizmetlerini yürütmek.

### **2.4.Üst Politika Belgeleri Analizi**

#### **Planın Amacı**

Bu stratejik plan dokümanı, Keşan Yusuf Çapraz Anadolu Lisesinin güçlü ve zayıf yönleri ile dış çevredeki fırsat ve tehditler göz önünde bulundurularak, eğitim alanında ortaya konan kalite standartlarına ulaşmak üzere yeni stratejiler geliştirmeyi ve bu stratejileri temel alan etkinlik ve hedeflerin belirlenmesini amaçlamaktadır.

#### **Planın Kapsamı**

Bu stratejik plan dokümanı, Keşan Yusuf Çapraz Anadolu Lisesinin, mevcut durum analizi değerlendirmesi doğrultusunda, 2024-2028 yılları arasında yapacağı çalışmalar için geliştireceği stratejik amaçlarını, hedeflerini ve stratejilerini kapsamaktadır.

## Stratejik Plan Yasal Çerçeve ve Üst Politika Belgeleri

Tablo 2. Üst Politika Belgeleri Analizi Tablosu

Üst Politika Belgesi	İlgili Bölüm/Referans	Verilen Görevler/İhtiyaçlar
<b>ON İKİNCİ KALKINMA PLANI</b>	Eğitim	658, 659, 660 Sayılı Amaç Maddeleri ve Bunlara Bağlı Politika ile Tedbir Maddeleri
	Çocuk	731.2, 731.3, 731.4, 731.5, 731.6, 732.1, 732.3, 732.5, 733.1, 733.2, 734.4, 735.7, 735.8, 738.2, 738.3, 739.1, 739.2, 739.3, 739.4, 740.4, 742.4, 744.1 Sayılı Tedbir Maddeleri
	Gençlik	746.1, 746.2, 746.6, 747.1, 747.2, 748.6 Sayılı Tedbir Maddeleri
	Sosyal Hizmetler, Sosyal Yardımlar ve Yoksullukla Mücadele	773.1, 774.1 Sayılı Tedbir Maddeleri
	Kültür ve Sanat	783.1, 783.2, 783.5, 785.1, 785.2, 785.3, 785.5, 789.1, 789.2, 790.4, 793.2 Sayılı Tedbir Maddeleri
	Spor	796.1, 796.2, 796.3, 798.3, 799.1, 799.2, 799.3 Sayılı Tedbir Maddeleri
	Afet Yönetimi	830.7, 831.3, 832.1, 832.4, 833.6, 839.1, 839.3, 841.1 Sayılı Tedbir Maddeleri
<b>Orta Vadeli Program (2024-2026)</b>	Afet Yönetimi	1 Tedbir
	Dijital Dönüşüm	4 Tedbir
	Yükseköğretimde ve Meslekî ve Teknik Eğitimde Özel Sektör Odaklı Dönüşüm	2 Tedbir
<b>Cumhurbaşkanlığı</b>	Fikri Mülkiyet Hakları	565.6, 565.7 Sayılı Tedbir Maddeleri
	Eğitim	661.1, 661.4, P. 661, P. 662, P. 663,

<b>2024 Yıllık Programı</b>		P.664, P.665, P.666, P.667, P.668, P.670, P.672, P.675, P.676, P.678, P.680, P.681 Sayılı Politika ve Tedbir Maddeleri
	Çocuk	P.732, 731.2, 731.3, 731.4, 731.5, 733.1, 733.2, 734.4, 735.8, 739.1, 739.3, 739.4, 740.4, 742.4, P.743, 744.1 Sayılı Politika ve Tedbir Maddeleri
	Gençlik	746.1, 746.2, 746.6, 747.1, 747.2, 748.6 Sayılı Tedbir Maddeleri
	Engelli Hizmetleri	758.1, 758.2, 758.3 Sayılı Tedbir Maddeleri
	Kültür ve Sanat	783.1, 785.1, 785.2, 789.1 Sayılı Tedbir Maddeleri
<b>Millî Eğitim Bakanlığı Stratejik Planı,</b>	PLANIN TAMAMI	TÜM GÖREVLER VE İHTİYAÇLAR
<b>İl Millî Eğitim Müdürlüğü Stratejik Planı,</b>	PLANIN TAMAMI	TÜM GÖREVLER VE İHTİYAÇLAR
<b>İlçe Millî Eğitim Müdürlüğü Stratejik Planı ile</b>	PLANIN TAMAMI	TÜM GÖREVLER VE İHTİYAÇLAR

## 2.5.Faaliyet Alanları ile Ürün/Hizmetlerin Belirlenmesi

Tablo 3. Faaliyet Alanlar/Ürün ve Hizmetler Tablosu

Faaliyet Alanı	Ürün/Hizmetler
<b>Öğretim-eğitim faaliyetleri</b>	<ul style="list-style-type: none"><li>-Eğitim ve öğretime erişim imkânlarının sağlanması</li><li>-Öğrencilerin eğitim ve okula devamlarının ve eğitim ve öğretim kurumlarını tamamlamalarının sağlanması</li><li>-Öğrenci başarısını artırmaya yönelik faaliyetlerin yürütülmesi</li><li>-Öğrenci yerleştirme ve kayıt işlemlerinin gerçekleştirilmesi</li><li>-Yabancı öğrencilerin eğitim ve öğretimine yönelik iş ve işlemlerin yürütülmesi</li><li>-Öğretim programları ve haftalık ders çizelgelerinin hazırlanması ve uygulanması</li><li>-Yabancı dil becerisinin geliştirilmesine yönelik faaliyetlerin yürütülmesi</li><li>-Dijital eğitim platformları içeriklerinin geliştirilmesi ve dijital eğitim platformlarına destek sağlanması</li><li>-Ders kitaplarının ve diğer eğitim materyallerinin temin edilmesi</li><li>-Okul sağlığına ilişkin hizmetlerin ve öğrencilerde çevre ve atık bilincinin artırılmasına yönelik faaliyetlerin yürütülmesi</li><li>-Destekleme ve Yetiştirme Kurs Programları'nın uygulanması</li> <li>-Ülkemizin kalkınmasında önemli bir kaynak niteliğinde bulunan özel yetenekli öğrencilerimizin, akranlarından ayırtmadan kendi doğalarına uygun bir eğitim yöntemi ile desteklenmesi</li><li>-Bilim ve Sanat Merkezleri'nde (BİLSEM) eğitim alacak özel yetenekli öğrencilerin yönlendirilmesi, tanınması ve yerleştirilmesi</li><li>-Yatılılık, bursluluk ve özel öğretim teşvikleri hizmetlerinin yürütülmesi</li><li>-Ortaöğretimin değişen dünyanın gerektirdiği becerileri sağlayan ve değişimin aktörü olacak öğrenciler yetiştiren bir yapıya kavuşturulması</li><li>-Dezavantajlı kesimde yer alan yetişkinlere temel beceri ihtiyaçları doğrultusunda eğitim ve öğretim verilmesi</li><li>-Bireylerin iş ve yaşam kalitelerini yükseltmek amacıyla hayat boyu öğrenmeye katılım ve tamamlama oranlarının artırılması</li><li>-Eğitim faaliyetleri ile ilgili dokümantasyon, yayım ve arşiv hizmetlerinin yürütülmesi</li><li>-Hibrit eğitimin eğitimde kullanılmasının sağlanması</li><li>-Yapay zekâ uygulamaları geliştirilmesinin sağlanması</li></ul>
<b>Rehberlik</b>	<ul style="list-style-type: none"><li>-Eğitsel tanılama ve yönlendirme faaliyetlerinin yürütülmesi</li><li>-Kişisel, eğitsel ve mesleki rehberlik faaliyetlerinin yürütülmesi</li></ul>

<b>faaliyetleri</b>	<ul style="list-style-type: none"> <li>-Psikososyal koruma, önleme ve müdahale hizmetlerinin verilmesi</li> <li>-Öğrenci akademik başarı ve öğrenme kazanımlarının seviyesinin artırılması</li> <li>-Öğrencilerin mizaç, ilgi ve yeteneklerine uygun eğitimi alabilmelerine imkân veren işlevsel bir rehberlik yapılanmasının kurulması</li> <li>-Fiziksel ve zihinsel dezavantajlı öğrencilerimizi akranlarından soyutlamayan ve birlikte yaşama kültürünü güçlendiren eğitimde adalet temelli yaklaşım modelinin sağlanması</li> <li>-Veli Toplantıları</li> <li>-Veli Akademi</li> </ul>
<b>Sosyal faaliyetler</b>	<ul style="list-style-type: none"> <li>-Öğrencilere yönelik yerel, ulusal ve uluslararası düzeyde bilimsel, kültürel, sanatsal ve sportif faaliyetlerin düzenlenmesi ve katılımın artırılması</li> <li>-Eğitim ve öğretim faaliyetlerinde bilişim teknolojileri ile bilişim ürünlerinin kullanılmasına yönelik çalışmalar yürütülmesi</li> <li>-Eğitim ve öğretimde teknolojik imkânların tüm yurt çapında etkin ve yaygın biçimde kullanılmasının ve her öğrencinin bilgi teknolojilerinden yararlanmasının sağlanması</li> <li>-Sosyal Etkinlik Modülü ile ilgili veri girişi, veriyi toplama, izleme değerlendirme ve modülün geliştirilmesi vb. iş ve işlemlerin yürütülmesi</li> <li>-Mobil Bilim Merkezi etkinliklerine yönelik iş ve işlemlerin yürütülmesi</li> </ul>
<b>Sportif f.</b>	Öğrencilere yönelik sportif faaliyetlerin düzenlenmesi ve katılımın artırılması
<b>Kültürel ve sanatsal faaliyetler</b>	<ul style="list-style-type: none"> <li>-Öğrencilere yönelik yerel, ulusal ve uluslararası düzeyde kültürel, sanatsal ve sportif faaliyetlerin düzenlenmesi ve katılımın artırılması</li> <li>-Müze ve yayım faaliyetleriyle ilgili iş ve işlemlerin yürütülmesi</li> <li>-Okuma kültürünün geliştirilmesine yönelik çalışmaların yürütülmesi</li> <li>-Eğitim ve öğretim alanında ülkemizle dil, tarih veya kültür birliği bulunan ülke ve topluluklar ile diğer ülkelerle iş birliğine yönelik işlerin yürütülmesi</li> </ul>
<b>İnsan kaynakları faaliyetleri (mesleki gelişim faaliyetleri, personel etkinlikleri...)</b>	<ul style="list-style-type: none"> <li>-Öğretmenlik mesleğinin genel ve özel alan yeterliklerinin belirlenmesi, güncellenmesi konusunda okul öğretmenlerini geliştirmek</li> <li>-Okul Öğretmenlerin kariyer basamaklarında yükselmesine yönelik politikaların belirlenmesi ve ilgili kamu kurum ve kuruluşlarıyla iş birliği içinde çalışmaların yapılmasının sağlanması</li> <li>-Okul Öğretmenlerin mesleki çalışmalarına yönelik Yıllık Merkezi Hizmet İçi Eğitim Planı'nın hazırlanması ve uygulanmasına ilişkin iş ve işlemlerin yürütülmesini sağlamak</li> <li>-Okul Yöneticilerinin Eğitim ve öğretim kurumları yöneticilerinin niteliğinin artırılması</li> <li>-Okul Öğretmen ve okul yöneticilerinin gelişimleri desteklenerek yeni bir mesleki gelişiminin sağlanması</li> <li>-Okul Norm belirleme, , terfi ve benzeri özlük işlemlerinin yürütülmesi</li> <li>-1416 sayılı Kanun kapsamında ülkemizin yetişmiş insan kaynağı ihtiyacını karşılamak amacıyla YLSY Burs Programı ile yurt dışına lisansüstü öğrenim görmek üzere bursiyer gönderilmesi ve bursiyerlerin istihdam süreçleri ile ilgili iş ve işlemlerin yürütülmesi</li> </ul>
<b>Okul aile birliği faaliyetleri</b>	Öğrencilere yönelik yerel, ulusal ve uluslararası düzeyde bilimsel, kültürel, sanatsal ve sportif faaliyetlerin düzenlenmesi ve katılımın artırılması konusunda verilecek maddi ve manevi destek



	<p>-Okulun işletilebilir alanlarının kiralanması</p> <p>-- Eğitim ve öğretimde teknolojik imkânların tüm yurt çapında etkin ve yaygın biçimde kullanılmasının ve her öğrencinin bilgi teknolojilerinden yararlanmasına katkı sağlanması</p>
<b>Öğrencilere yönelik faaliyetler</b>	<p>-Rehberlik ve yöneltme/yönlendirme çalışmalarını planlamak, yürütülmesini sağlamak,</p> <p>-Öğrencilerin eğitim kurumlarına aidiyet duygusunu geliştirmeye yönelik çalışmalar yapmak, yaptırmak ve sonuçlarını raporlaştırmak,</p> <p>-Öğrencilerin kayıt-kabul, nakil, kontenjan, ödül, disiplin ve başarı değerlendirme iş ve işlemlerinin yürütülmesini sağlamak,</p> <p>-Öğrencilerin yatılılık ve burslulukla ilgili işlemlerini yürütmek,</p> <p>-Öğrencilerin ulusal ve uluslararası sosyal, kültürel, sportif ve izcilik etkinliklerine ilişkin iş ve işlemlerini yürütmek,</p> <p>-Öğrencilerin okul başarısını artıracak çalışmalar yapmak, yaptırmak,</p> <p>-Öğrencilerin eğitim sistemi dışında bırakılmamasını sağlayacak tedbirleri almak,</p> <p>-Yurtdışında eğitim alan öğrencilerle ilgili iş ve işlemleri yürütmek,</p> <p>-Öğrencilerin okul dışı etkinliklerine ilişkin çalışmalar yapmak, yaptırmak,</p> <p>-Sporcu öğrencilere yönelik hizmetleri planlamak, yürütülmesini sağlamak</p>
<b>Ölçme değerlendirme faaliyetleri</b>	<p>-Okul Ölçme ve değerlendirme iş ve işlemlerini birimlerle iş birliği içerisinde yürütmek.</p> <p>-Okul Sınavların uygulanması ile ilgili organizasyonu yapmak ve sınav güvenliğini sağlamak.</p> <p>-Merkezi ve mahalli ortak sınavların uygulanması</p> <p>- Ölçme ve değerlendirme teknikleri üzerine araştırmalar yapılması veya yaptırılması</p> <p>-Yks sınav işlemlerinin yürütülmesi</p> <p>-Okul İçi deneme sınavlarının uygulanması</p>
<b>Öğrenme ortamlarına yönelik faaliyetler</b>	<p>-Eğitim öğretim programlarının uygulanmasını sağlamak, uygulama rehberleri hazırlamak,</p> <p>-Ders kitapları, öğretim materyalleri ve eğitim araç-gereçlerine ilişkin işlemleri yürütmek, etkin kullanımlarını sağlamak,</p> <p>-Eğitimde fırsat eşitliğini sağlamak,</p> <p>-Eğitime erişimi teşvik edecek ve artıracak çalışmalar yapmak,</p> <p>-Okulda Eğitim hizmetlerinin yürütülmesinde verimliliği sağlamak,</p> <p>-Okul ve öğrencilere yönelik araştırma geliştirme ve saha çalışmaları yapmak,</p>
<b>Ders dışı faaliyetler</b>	<p>-Sosyal kulüp faaliyetleri</p> <p>-Öğrencilere yönelik yerel, ulusal ve uluslararası düzeyde bilimsel, kültürel, sanatsal ve sportif faaliyetlerin düzenlenmesi ve katılımın artırılması</p> <p>-Eğitime ilişkin projeler geliştirmek, uygulamak ve sonuçlarından yararlanmak,</p> <p>-Ulusal ve uluslararası araştırma ve projeleri takip etmek, sonuçlarından yararlanmak,,</p> <p>-Okuldaki iyi uygulama örneklerini teşvik etmek, yaygınlaşmasını sağlamak,</p> <p>-Kutlama veya anma gün ve haftalarının programlarını hazırlamak, uygulamak,</p> <p>-Öğrenci velileri ve diğer tarafların eğitime desteklerini sağlayıcı faaliyetler yapmak.</p>

## 2.6.Paydaş Analizi

### EK-1 Paydaş Sınıflandırma Matrisi

PAYDAŞLAR	İÇ PAYDAŞLAR	DIŞ PAYDAŞLAR	YARARLANICI		
	Çalışanlar, Birimler	Temel ortak	Stratejik ortak	Tedarikçi	Müşteri, hedef kitle
Millî Eğitim Bakanlığı		√			
Valilik		√			
Millî Eğitim Müdürlüğü Çalışanları		√	√		
İlçe Mili Eğitim Müdürlükleri		√	√		
Okullar ve Bağlı Kurumlar		√			
Öğretmenler Çalışanlar	√				
Öğrenciler	√	√	√		√
Veliler	√	√	√	0	√
Okul Aile Birliği	√	√	√		√
Üniversite	√	√		0	0
Özel İdare		√			
Belediyeler		√	√	0	
Güvenlik Güçleri (Emniyet, Jandarma)		√	√		
İlçe Toplum Sağlığı		√		0	
Sosyal Hizmetler Müdürlüğü		√	√		
Gençlik ve Spor Müdürlüğü		√	√	0	
Muhtarlık		√			
İşveren kuruluşlar		√	√	0	0
Sivil Toplum Kuruluşları		√		0	
Tarım İlçe Müdürlüğü		√	√	0	

√: Tamamı 0: Bir kısmı

## EK -2 Paydaş Önceliklendirme Matrisi

Paydaş	İç Paydaş	Dış Paydaş	Yararlanıcı (Müşteri)	Neden Paydaş ?	Önceliği
MEB		√		Bağlı olduğumuz merkezi idare	1
Öğrenciler			√	Hizmetlerimizden yararlandıkları için	1
Özel İdare		√		Tedarikçi mahalli idare	1
STK		0		Amaç ve hedeflerimize ulaşmak iş birliği yapacağımız kurumlar	..

√: Tamamı 0: Bir kısmı

## Ek-3 Yararlanıcı Ürün/Hizmet Matrisi

Yararlanıcı (Müşteri)	Ürün/Hizmet	Eğitim-Öğretim (Örgün- Yayıgın)	Yatılılık-Bursluluk	Nitelikli İş Gücü	AR-GE, Projeler, Danışmanlık	Altyapı, Donatım Yatırım	Yayın	Rehberlik, Kurs, Sosyal etkinlikler	Mezunlar (Öğrenci)	Ölçme-Değerlendirme
Öğrenciler		√	0			√	√	√		
Veliler							√			
Üniversiteler				0	0			√		
Medya				0	0					
Uluslararası kuruluşlar					0	0				
Meslek Kuruluşları										
Sağlık kuruluşları				0						
Diğer Kurumlar									0	
Özel sektör				√	0		0			

√: Tamamı 0: Bir kısmı

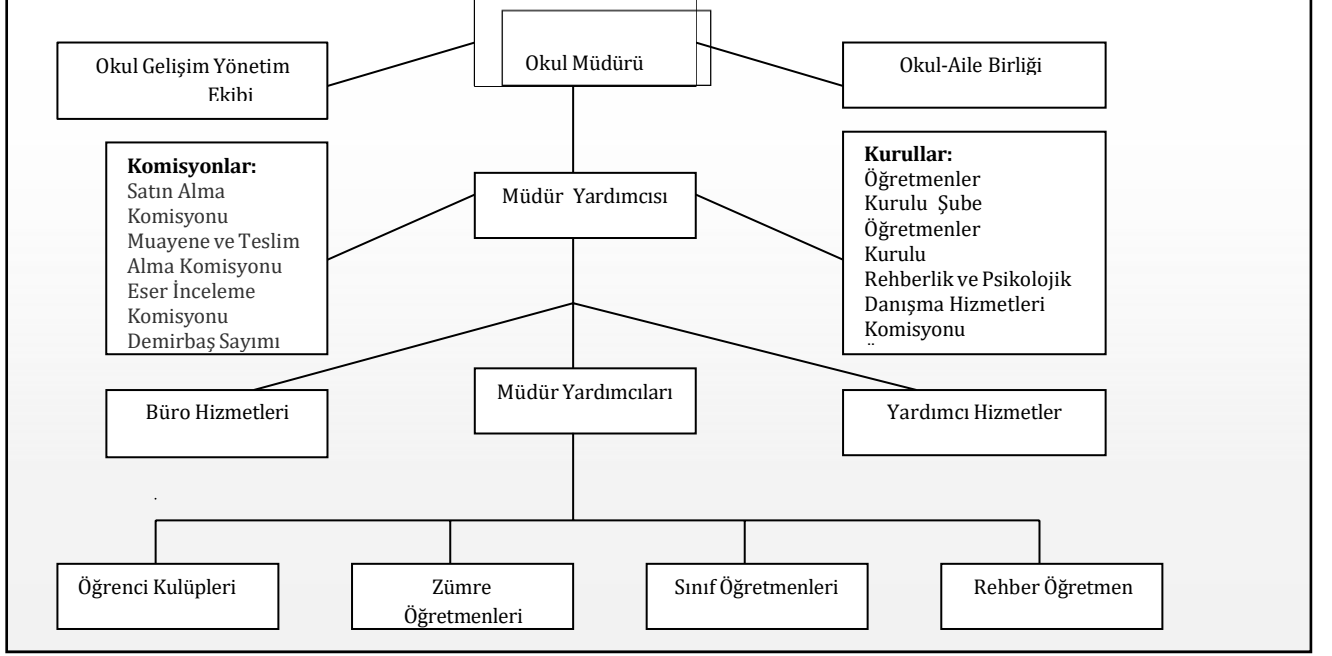
LİSE ÖĞRENCİLERİ İÇİN KONU BAŞLIKLARI		Kesinlikle Katılıyorum	Katılıyorum	Kararsızım	Kesinlikle Katılmıyorum	Katılmıyorum
01-	Okulda kendimi güvende hissediyorum.	315	54	21	12	15
02-	Okul temiz ve hijyeniktir.	312	46	22	32	5
03-	Okulun fiziki koşullarını yeterlidir.	270	52	55	35	5
04-	Okul, yeni kabul edilen öğrencilere uygun desteği sağlar.	310	38	55	10	4
05-	Farklı kültürlerden gelen öğrencilerin bu okulda memnuniyetle karşılanacağını düşünüyorum.	334	30	25	18	10
06-	Öğretmenlerime ihtiyaç duyduğumda kolaylıkla görüşebilirim.	275	45	55	28	14
07-	Okul müdürüne ihtiyaç duyduğumda kolaylıkla görüşebilirim.	268	65	54	20	10
08-	Okul rehberlik servisinden ihtiyaçlarım doğrultusunda desteklenebiliyorum.	324	25	45	10	13
09-	Okul kişisel hedefler belirlemede ve bu hedeflere ulaşmamda yeterli desteklik ediyor.	255	65	55	32	10
10-	Okulumda yer almam için birçok fırsat var.	303	45	47	10	12
11-	Okul bana yeterli ders dışı etkinlik olanakları sunuyor.	332	30	25	20	10
12-	Okul kulüpleri amacına uygun şekilde gelişimime katkı sağlıyor.	277	45	44	35	16
13-	Öğretmenlerim sınıfta adil kurallara sahipler ve tarafsızlar.	288	62	38	21	8
14-	Öğretmenlerim beni daha iyi performans göstermem için teşvik ediyor.	330	25	42	10	10
15-	Öğretmenlerim derslerin işlenişinde farklı ve ilgi çekici yöntemler kullanır.	293	58	28	28	10
16-	Sınav ve ödevlerin beni değerlendirmek için adil ve yeterli olduğunu düşünüyorum.	316	45	31	10	15
17-	Okulda düzenlene sanatsal ve kültürel faaliyetler yeterlidir.	309	30	44	16	18
18-	Okulda öğrencilerin görüşleri dikkate alınır.	295	45	27	35	15
19-	Okul kantininde yeterli ve sağlıklı yiyecekler var.	280	75	32	20	10
20-	DYK'leri yeterli buluyorum.	334	25	41	10	7

NO	ÖĞRETMENLER İÇİN KONU BAŞLIKLARI	Kesinlikle Katılıyorum				
		Kesinlikle Katılıyorum	Katılıyorum	Kararsızım	Kesinlikle Katılmıyorum	Katılmıyorum
01-	Okulun misyonu ve vizyonunu tam olarak anlıyorum.	27	4	4	-	1
02-	Okulda eğitim ve yönetim kalitesi sürekli olarak gelişiyor.	24	7	3	1	1
03-	Okul temiz ve hijyeniktir.	20	6	5	2	3
04-	Okul, öğrencilerin ve personelin güvenliğini sağlamak için uygun güvenlik önlemleri alır.	18	7	3	2	6
05-	Okul, yeni kabul edilen öğrencilere uygun desteği sağlar.	20	5	5	2	4
06-	Okulumuz mesleki yeterliliğimi geliştirmek için eğitim fırsatları sunuyor.	18	6	4	2	6
07-	Okul yönetimlerimiz öğretmenleri etkin bir şekilde yönlendirir.	20	3	8	2	3
08-	Okulumuz, öğrencilerin öğrenme ilgisini uyandıracak bir öğrenme ortamı sağlar.	25	6	4	-	1
09-	Etkili bir öğretmen olmak için ihtiyaç duyduğum kaynaklara erişimim var.	24	7	3	1	1
10-	Bana sunulan kaynakları kullanmak için gerekli eğitime sahibim.	20	5	5	2	4
11-	Okulumuzun, farklı ihtiyaçları olan öğrencileri desteklemek için etkin bir şekilde çalışır.	18	7	3	2	6
12-	Okulumuz müfredat uygulamasını etkin bir şekilde izler.	20	3	7	2	4
13-	Okulumuz, velilere uygun etkinlikler düzenlemektedir.	23	5	3	2	3
14-	Diğer öğretmenlerle iş birliği yaparım.	22	3	5	2	4
15-	Okul personeli arasında dostane bir ilişki sürdürülür.	27	4	4	-	1
16-	Takım ruhumuz ve moralimiz yüksek.	26	5	3	1	1
17-	Okulumuza aidiyet hissediyorum.	22	3	5	2	4

VELİLER İÇİN KONU BAŞLIKLARI		Kesinlikle Katılıyorum	Katılıyorum	Kararsızım	Kesinlikle Katılmıyorum	Katılmıyorum
01-	Okulun misyonu ve vizyonunu tam olarak anlıyorum.	329	28	22	20	18
02-	Okulda eğitim ve yönetim kalitesi sürekli olarak gelişiyor.	274	45	55	35	8
03-	Okul temiz ve hijyeniktir.	273	54	60	20	10
04-	Okul, öğrencilerin ve personelin güvenliğini sağlamak için uygun güvenlik önlemleri alır.	336	46	10	15	10
05-	Okul, yeni kabul edilen öğrencilere uygun desteği sağlar.	230	52	85	35	15
06-	Okul, çocuğumun okumaya olan ilgisini geliştirmesine yardımcı olabilir.	271	38	55	35	18
07-	Okul çocuğumun öğrenme ilgisini güçlendiriyor.	307	30	55	10	15
08-	Okul çocuğumun ahlaki gelişimini teşvik edebilir.	272	45	55	35	10
09-	Okulda kullanılan değerlendirme yöntemleri çocuğumun gelişimini tüm yönleriyle anlamama yardımcı oluyor.	262	65	60	20	10
10-	Okul, çocuğumun öğrenme performansı ve gelişimi hakkında beni iyi bilgilendiriyor.	353	25	10	15	14
11-	Okul çocuğuma duygusal rahatsızlık ve öğrenme güçlükleri ile karşılaştığında yeterli desteği ve rehberlik sağlar.	277	65	55	10	10
12-	Öğretmenlerin benimle iletişim kurma yöntemlerinden memnunum.	316	45	25	18	13
13-	Herhangi bir problem durumunda müdür endişelerime cevap veriyor.	294	30	55	28	10
14-	Okulda, velilerin ihtiyaçlarına uygun eğitim faaliyetleri düzenlenir.	286	45	54	20	12
15-	Okul, çocukların gelişimini desteklemek için velilerle iyi bir ilişki kurar.	307	45	45	10	10
16-	Okul, aktif veli katılımını teşvik eder.	249	65	55	32	16
17-	Okulun veli etkinliklerine aktif olarak katılırım.	301	45	47	10	14
18-	Bir veli olarak okula aidiyet hissediyorum.	287	75	25	20	10
19-	Çocuğumun ev ödevlerini tamamlamasını sağlarım.	260	65	44	35	13
20-	Çocuğumu okumaya teşvik ederim.	303	45	38	21	10
21-	Çocuğumun her gün okula gitmesini sağlarım.	308	45	42	10	12
22-	Çocuğumun eğitiminde aktif bir ortağım.	286	65	28	28	10

## 2.7.Okul/Kurum İçi Analiz

### 2.4.1.Teşkilat Yapısı



### Sınıf ve Öğrenci Bilgileri

Okulumuzda yer alan sınıfların öğrenci sayıları alttaki tabloda verilmiştir.

SINIFI	Kız	Erkek	Toplam	SINIFI	Kız	Erkek	Toplam
9/A	14	12	26	11/D	7	11	18
9/B	17	12	29	11/E	3	4	7
9/C	18	11	26	12/F	5	11	16
10/A	16	14	30	12/A	17	9	31
10/B	18	12	30	12/B	16	8	30
10/C	16	14	30	12/C	19	16	25
11/A	9	14	23	12/D	22	4	26
11/B	11	12	23	12/E	1	5	6
11/C	13	7	20	12/F	17	4	21
<b>TOPLAM</b>					<b>247</b>	<b>170</b>	<b>417</b>

## AKADEMİK PROFİL

Sınav Türü	Okul Türü Sıralaması	Okulun İlçedeki Merkezi Sınav Sıralaması	Okulun İldeki Merkezi Sınav Sıralaması
2022 TYT	1	1	5
2023 TYT	1	1	3
2023 AYT- Sayısal	1	1	3
2023-Eşit Ağırlık	1	2	5
2023-Sözel	1	2	5
2023-Dil	1	1	4

## OKULUN MERKEZİ SINAVLADAKİ DURUMU

2022	TYT TÜRKÇE	TYT SOSYAL BİLİMLER	TYT TEMEL MATEMATİK	TYT FEN BİLİMLERİ
Türkiye Ortalaması	17,778	7,992	6,938	3,231
Edirne Ortalaması	20,212	8,796	9,205	5,611
İlçe Ortalaması	15,12	5,50	3,00	1,25
Okul Ortalaması	20	8,38	7,60	3,63

2023	TYT TÜRKÇE	TYT SOSYAL BİLİMLER	TYT TEMEL MATEMATİK	TYT FEN BİLİMLERİ
Türkiye Ortalaması	19,16	8,488	7,366	2,909
Edirne Ortalaması	20,901	9,172	9,706	5,738
İlçe Ortalaması	18,00	7,50	3,25	0,80
Okul Ortalaması	23,44	10,68	10,35	3,65



2022-2023	Türk Dili ve Edebiyatı (2022)	Türk Dili ve Edebiyatı (2023)	Tarih (2022)	Tarih (2023)	Coğrafya (2022)	Coğrafya (2023)	Tarih (2022)	Tarih (2023)	Coğrafya (2022)	Coğrafya (2023)
<b>Türkiye Ortalaması</b>	6,196	5,763	2,381	1,73	2,670	1,304	1,648	1,805	3,298	2,435
<b>İl Ortalaması</b>	6,148	6,465	2,653	2,502	3,459	1,920	2,541	3,340	4,801	3,516
<b>Okul Ortalaması</b>	5,33	6,27	1,56	1,39	2,33	1,12	1,30	1,62	3,02	1,75

2022-2023	Felsefe Grubu (2022)	Felsefe Grubu (2023)	Din Kültürü ve Ahlak Bilgisi (2022)	Din Kültürü ve Ahlak Bilgisi (2023)	Matematik (2022)	Matematik (2023)	Fizik (2022)	Fizik (2023)	Kimya (2022)	Kimya (2023)	Biyoloji (2022)	Biyoloji (2023)
<b>Türkiye Ortalaması</b>	1,858	1,844	1,304	1,394	7,724	7,576	2,154	2,519	1,734	1,768	2,174	2,08
<b>İl Ortalaması</b>	2,806	3,082	2,064	2,459	8,682	8,591	3,342	4,970	4,548	4,216	3,735	3,927
<b>İlçe Ortalaması</b>	1,89	1,76	1,50	1,61	2,12	2,14	0,80	0,84	2,22	1,15	2,12	2,01
<b>Okul Ortalaması</b>	1,32	1,50	0,77	1,05	6,53	8,27	1,36	2,15	1,25	1,55	1,69	1,48

## OKUL DERS ORTALAMALARI 2023

SIRA NO	SINIF	DİL (İNGİLİZCE)	COĞRAFYA	FELSEFE	TARİH	DİN	BİYOLOJİ	KİMYA	FİZİK	MATEMATİK	TDE
1	9/A	80	86	-	80	86	75	86	78	88	83
2	9/B	86	90	-	78	93	80	88	83	91	88
3	9/C	81	89	-	81	90	73	87	81	88	86
4	10/A	92	79	79	75	83	73	71	70	67	77
5	10/B	94	83	86	84	85	74	78	71	74	83
6	10/C	94	86	84	85	89	80	83	78	77	85
7	11/A	84	-	76	91	98	77	76	71	78	85
8	11/B	90	-	78	90	98	75	79	72	81	86
9	11/C	78	81	76	88	97	-	-	-	72	85
10	11/D	71	74	76	85	96	-	-	-	64	77
11	11/E	74	89	81	89	95	-	-	-	82	86
12	11/F	96	100	80	85	97	-	-	-	85	100
13	12/A	100	-	-	99	100	96	99	92	96	100
14	12/B	100	-	-	97	100	95	99	91	92	100
15	12/C	100	100	-	97	100	-	-	-	82	100
16	12/D	99	100	-	97	100	-	-	-	84	100
17	12/E	100	100	-	97	100	-	-	-	84	98
18	12/F	86	100	-	97	100	-	-	-	91	100
<b>NOT TOPLAMLARI</b>		<b>1605</b>	<b>1257</b>	<b>716</b>	<b>1595</b>	<b>1707</b>	<b>798</b>	<b>846</b>	<b>787</b>	<b>1476</b>	<b>1619</b>
<b>OKUL ORTALAMASI</b>		<b>89</b>	<b>89</b>	<b>80</b>	<b>87</b>	<b>95</b>	<b>80</b>	<b>85</b>	<b>79</b>	<b>82</b>	<b>90</b>

## DEVAMSIZLIK

No	PERFORMANS GÖSTERGESİ	GERÇEKLEŞEN				
		2019	2020	2021	2022	2023
1	Kayıt bölgesindeki öğrencilerden okula kayıt yaptıranların oranı (%)	%100	%100	%100	%100	%100
2	Okula yeni başlayan öğrencilerden oryantasyon eğitimine katılanların oranı (%)	%100	%100	%100	%100	%100
3	Bir eğitim ve öğretim döneminde 20 gün ve üzeri devamsızlık yapan öğrenci oranı (%)	%40	%35	%30	%25	%20
4	Bir eğitim ve öğretim döneminde 30 gün ve üzeri devamsızlık yapan öğrenci oranı (%)	%0	%0	%0	%0	%0

## DEVAMSIZLIK EYLEMLER

No	Eylem İfadesi	Eylem Sorumlusu	Eylem Tarihi
1.	•Okula yeni kayıt olan öğrencilere yönelik oryantasyon çalışmalarının düzenlenmesi	Okul idaresi /Rehber öğretmen/Öğretmenler	Eylül Ayının İlk Haftası
2	•Devamsızlık nedenleri anketleri düzenleyip sonuçlarının değerlendirilmesi	Okul Rehberlik servisi	Kasım-Mart ayları
3	•Öğrencileri sınıf geçme ve devam-devamsızlık yönetmeliği konusunda bilgilendirilmesi	Okul Müdür Yardımcısı	Eylül – Ekim ayları
4	•Devamsızlığı fazla olan öğrenci velileri ile görüşülmesi öğrencilerin	Okul Rehberlik servisi	Tüm Yıl Boyu
5	•Devamsızlıkları telefon(sms) velilere bildirilmesi	Okul Müdür Yardımcısı	Tüm Yıl Boyu

**PERFORMANS GÖSTERGELERİ: ÖĞRENCİ BAŞARI, SOSYAL KÜLTÜREL FAALİYETLER, DİSİPLİN VB**

No	PERFORMANS GÖSTERGESİ	GERÇEKLEŞEN				
		2019	2020	2021	2022	2023
1	Bir eğitim ve öğretim döneminde bilimsel, kültürel, sanatsal ve sportif alanlarda en az bir faaliyete katılan öğrenci oranı (%)	%75	%80	%85	%90	%100
2	Bir eğitim ve öğretim döneminde bilimsel, kültürel, sanatsal ve sportif alanlarda düzenlenen faaliyet sayısı	15	20	30	40	50
3	Öğrenci başına okunan kitap sayısı	6	7	8	9	10
4	Yükseköğretime merkezi sınavla yerleşen öğrenci oranı (%)	%58	%63	%68	%75	%80
5	9. sınıf yılsonu başarı puanı ortalamaları	85	86	87	88	90
6	10. sınıf yılsonu başarı puanı ortalamaları	82	84	86	88	90
7	11. sınıf yılsonu başarı puanı ortalamaları	87	88	90	92	95
8	12. sınıf yılsonu başarı puanı ortalamaları	88	90	92	94	95
9	Yabancı dil dersi yılsonu puan ortalaması	90	91	92	93	94
10	Ortaöğretimde sınıf tekrar oranı (9. Sınıf) (%)	%0	%0	%0	%0	%0

11	Yükseköğretim kurumlarınca düzenlenen bilimsel etkinliklere katılan fen ve sosyal bilimler lisesi öğrenci oranı (%)	%0	%0	%0	%0	%0
12	Ulusal ve uluslararası projelere katılan öğrenci oranı (%)	%7	%10	%12	%15	%20
13	Toplumsal sorumluluk ve gönüllülük programlarına katılan öğrenci oranı (%)	%2	%3	%4	%5	%6
14	Onur belgesi alan öğrenci oranı (%)	%13	%14	%15	%17	%19
15	Üstün Başarı belgesi alan öğrenci oranı (%)	%26	%27	%28	%29	%30
16	Takdir ve Teşekkür belgesi alan öğrenci oranı (%)	%95	%96	%97	%98	%99
17	Disiplin cezası/yaptırım uygulanan öğrenci oranı (%)	%0	%0	%0	%0	%0

## EYLEMLER

No	Eylem İfadesi	Eylem Sorumlusu	Eylem Tarihi
1	Sınıf geçme ve sınav teknikleri konusunda öğrencilere bilgi verilmesi	Okul İdaresi-Rehberlik servisi	Tüm Yıl Boyu
2.	Yaprak test çalışmaları Deneme sınavlarının yapılması	Okul İdaresi	Tüm Yıl Boyu
3	Alan seçimi ile ilgili ailelere bilgilendirme toplantılarının yapılması	Okul İdaresi-Rehberlik servisi	Tüm Yıl Boyu
4	Sınıf veli toplantılarının yapılması	Okul İdaresi-Rehberlik servisi	Tüm Yıl Boyu
5	Aile eğitimleri yapılarak velilerin okula davet edilmesi	Okul İdaresi-Rehberlik servisi	Tüm Yıl Boyu

## PERFORMANS GÖSTERGELERİ: REHBERLİK

No	PERFORMANS GÖSTERGESİ	GERÇEKLEŞEN				
		2019	2020	2021	2022	2023
1	Rehberlik hizmetlerinden yararlanan öğrenci oranı (%)	%85	%100	%100	%100	%100
2	Rehberlik hizmetlerinden yararlanan veli oranı (%)	%60	%70	%80	%90	%100

## EYLEMLER

No	Eylem İfadesi	Eylem Sorumlusu	Eylem Tarihi
1.	•Sınav sistemi, verimli ders çalışma, motivasyon konularında öğrencilerin bilgilendirilmesi	Okul İdaresi-Rehberlik servisi	Tüm Yıl Boyu
2	•Okul Rehberlik Servisi hizmetlerinde öğrencilerin bilgilendirilmesi	Rehberlik servisi	Tüm Yıl Boyu
3	•Sınıf Veli toplantılarının yapılması	Okul öğretmenleri	Kasım – Nisan ayları
4	•Sınav sistemi ve üniversite tercihleri hakkında son sınıf öğrencilerine bilgilendirme yapılması	Rehberlik servisi	Tüm Yıl Boyu
5	•Meslek tercihleri ve bölümler hakkında 10.sınıf öğrencilerine bilgilendirme yapılması	Rehberlik servisi	Tüm Yıl Boyu

## 2.7.2. İnsan Kaynakları

### Yönetici ve Öğretmen Norm Bilgileri

2024 Ocak Yılı İtibari İle Yönetici ve Öğretmen Durumu				
Sıra No	Unvan-Branşı	Norm	Mevcut	İhtiyaç
1	Müdür	1	1	0
2	Müdür Baş Yardımcısı	1	1	0
3	Müdür Yardımcısı	2	1	1
4	Türk Dili ve Edebiyatı	5	3	2
5	Matematik	4	5	0
6	Fizik	2	1	1
7	Kimya/Kimya Teknolojisi	1	1	0
8	Felsefe	2	1	1
9	Tarih	2	1	1
10	Coğrafya	2	1	1
11	Biyoloji	1	1	0
12	Beden Eğitimi	2	1	1
13	İngilizce	4	4	0
14	Din Kültürü ve Ahlak Bilgisi	2	1	1
15	Görsel Sanatlar	1	1	0
16	Müzik	1	1	0
17	Rehberlik	1	1	0
18	Almanca	2	2	0
TOPLAM		36	28	9

## Çalışan Bilgileri Tablosu

Unvan	Erkek	Kadın	Toplam
Okul Müdürü ve Müdür Yardımcısı	2	2	4
Branş Öğretmeni	11	12	23
Rehber Öğretmen	0	1	1
Hemşire	0	0	0
Yardımcı Personel	2	1	3
Ders Ücreti karşılığı Ücretli Öğretmen	1	2	3
Kadrosu başka okulda tam görevlendirme öğretmen	0	4	4
<b>Toplam Çalışan Sayıları</b>	<b>16</b>	<b>22</b>	<b>38</b>

**Tablo 5. Çalışanların Görev Dağılımı**

Çalışanın Ünvanı	Görevleri
Okul /Kurum Müdürü	Okulun tüm Eğitim Öğretim işlerinden birinci derece
Müdür Baş Yardımcısı	Okul Müdürünün kendisine tebliğ ettiği iş ve işlemlerden
Müdür Yardımcısı	Okul Müdürünün kendisine tebliğ ettiği iş ve işlemlerden
Öğretmenler	Sınıfları eğitim ve öğretim ile ilgili iş ve işlemlerinden
Yönetim İşleri ve Büro Memuru	Okul Müdürünün kendisine tebliğ ettiği iş ve işlemlerden
Yardımcı Hizmetler Personeli	Okul Müdürünün kendisine tebliğ ettiği iş ve işlemlerden

**Tablo 6. İdari Personelin Hizmet Süresine İlişkin Bilgiler**

Hizmet Süreleri	2024Yıl İtibarıyla	
	Kişi Sayısı	%
1-4 Yıl		
5-6 Yıl		
7-10 Yıl	1	%25
10 Üzeri	3	%75



**Tablo 7. Okul/Kurumda Oluşan Yönetici Sirkülasyonu Oranı**

	Yıl İçerisinde Okul/Kurumdan Ayrılan Yönetici Sayısı			Yıl İçerisinde Okul/Kurumda Göreve Başlayan Yönetici Sayısı		
	2021	2022	2023	2021	2022	2023
<b>TOPLAM</b>	1	1	1	1	1	1

**Tablo 8. İdari Personelin Katıldığı Hizmet İçi Programları**

Adı ve Soyadı	Görevi	Katıldığı Çalışmanın Adeti
Nurdan FİDAN ALABAK	Müdür	65
Ayşe Gülçin DAYAN	Müdür Baş Yardımcısı	69
Mustafa TAŞ	Müdür Yardımcısı	32
Deniz SERBEST	Müdür Yardımcısı	39

**Tablo 9. Öğretmenlerin Hizmet Süreleri (Yıl İtibarıyla)**

Hizmet Süreleri	Kadın	Erkek	Toplam
1-3 Yıl	0	1	1
4-6 Yıl	0	0	0
7-10 Yıl	2	1	3
11-15 Yıl	2	4	6
16-20	1	3	5
20 ve üzeri	8	2	18
Toplam	13	11	24

**Tablo 10. Kurumda Gerçekleşen Öğretmen Sirkülasyonunun Oranı**

	Yıl İçerisinde Kurumdan Ayrılan Öğretmen Sayısı			Yıl İçerisinde Kurumda Göreve Başlayan Öğretmen Sayısı		
	2021	2022	2023	2021	2022	2023
TOPLAM	1	1	4	3	0	3

**Tablo 11. Öğretmenlerin Katıldığı Hizmet İçi Programları**

Adı ve Soyadı	Görevi	Katıldığı Hizmet İçi Program Sayısı
BAŞAK TOK	Öğretmen	
CİHAN TİLKİ	Öğretmen	22
FİKRET USLU	Öğretmen	
GAMZE ENGİN	Öğretmen	23
GÖKÇEN YILMAZ	Öğretmen	25
GÜLGÜN GİZEM TAŞ	Öğretmen	22
HACER TAŞ	Öğretmen	13
HAKKI CAN KARAKAŞ	Öğretmen	24
HASAN AVCU	Öğretmen	58

HAYRİYE AYDIN	Öğretmen	31
KUTGÜN DAĞLAR	Öğretmen	24
MERT SEVDİ	Öğretmen	11
MİNE YÖRÜK	Öğretmen	26
MUHAMMED HAMZA SAĞLAM	Öğretmen	27
MUSTAFA DEMİRCAN	Öğretmen	45
NURAY GÜLER	Öğretmen	28
NURSEV ŞAHİN PARMAKSIZ	Öğretmen	20
ÖZCAN KOÇAL	Öğretmen	32
ÖZLEM TUNCA	Öğretmen	25
SEHER YILMAZ	Öğretmen	14
SERAY GÜRSES	Öğretmen	65
SEVİNÇ YANIK AYDIN	Öğretmen	28
TEZCAN TEZEL	Öğretmen	14
ZEYNEP UYSAL	Öğretmen	48

**Tablo 12. Kurumdaki Mevcut Hizmetli/ Memur Sayısı**

	Görevi	Erkek	Kadın	Eğitim Durumu	Hizmet Yılı	Toplam
1	Memur	1	0	LİSE	30 YIL ÜSTÜ	1
2	Hizmetli	2	1	İLKOKUL	1-20 Yıl Arası	3

**Tablo 14. Okul/kurum Rehberlik Hizmetleri**

Mevcut Kapasite				Mevcut Kapasite Kullanımı ve Performans					
Psikolojik Danışman Norm Sayısı	Görev Yapan Psikolojik Danışman Sayısı	İhtiyaç Duyulan Psikolojik Danışman Sayısı	Görüşme Odası Sayısı	Danışmanlık Hizmeti Alan			Rehberlik Hizmetleri İle İlgili Düzenlenen Eğitim/Paylaşım Toplantısı vb. Faaliyet Sayısı		
				Öğrenci Sayısı	Öğretmen Sayısı	Veli Sayısı	Öğretmenlere Yönelik	Öğrencilere Yönelik	Velilere Yönelik
1	1	0	1	417	38	417	3	17	3

## 2.7.2. Teknolojik Düzey

Okul/kurumun teknolojik altyapısı ve teknolojiyi kullanabilme düzeyi belirlenir. Okul/kurumlarda derslerde ve ders dışı etkinliklerde kullanılmakta olan araç gereçlerin sayısı ve ihtiyaç durumu belirlenmelidir. Bu aşamada okul/kurumda hangi işlemlerin elektronik ortamda yapıldığı, gelecekte hangi iş ve işlemlerin elektronik ortamda yapılmasının düşünüldüğü de belirtilmelidir.

### Teknolojik Araç-Gereç Durumu

Araç-Gereçler	2021	2022	2023	İhtiyaç
Akıllı Tahta Sayısı	29	29	29	0
Masaüstü Bilgisayar Sayısı	7	7	7	1
TV Sayısı	1	1	1	2
Yazıcı Sayısı	10	10	10	0
Taşınabilir Bilgisayar Sayısı	3	3	3	1
Projeksiyon Sayısı	1	1	1	0
Fotokopi Makinası sayısı	3	3	3	1
Ses Sistemi	1	1	1	2

### Fiziki Mekân Durumu

Fiziki Mekân	Var	Yok	Adedi	İhtiyaç	Açıklama
Öğretmen Çalışma Odası	Var		1	0	
Ekipman Odası	Var		2	0	
Kütüphane	Var		1	0	
Rehberlik Servisi	Var		1	0	
Resim Odası	Var		1	0	
Müzik Odası	Var		1	0	
Çok Amaçlı Salon	Var		0	1	
Spor Salonu		Yok	0	1	

### 2.7.3. Mali Kaynaklar

Kaynaklar	2024	2025	2026	2027	2028
Genel Bütçe	400000	800000	1200000	1500.000	2000.000
Okul Aile Birliđi	500,00	1000,00	2000,00	2500,00	3000,00
Kira Gelirleri	24444,00	26190,00	30555,00	32737,00	34920,00
Diđer	-	-	-	-	-
<b>TOPLAM</b>	<b>424944</b>	<b>827190</b>	<b>1232555</b>	<b>1535237</b>	<b>2037920</b>

Harcama Kalemi	Çeşitleri	2024	2025	2026	2027	2028
Onarım	Okul/kurum binası ve tesisatlarıyla ilgili her türlü küçük onarım; makine, bilgisayar, yazıcı vb. bakım giderleri	50.000 TL	200.000 TL	300.000 TL	450.000 TL	7000.000 TL
Sosyal-sportif faaliyetler	Etkinlikler ile ilgili giderler	50.000 TL	200.000 TL	300.000 TL	450.000 TL	700.000 TL
Temizlik	Temizlik malzemeleri alımı	200.000 TL	300.000 TL	500.000 TL	800.000 TL	800.000 TL
İletişim	Telefon, faks, internet, posta, mesaj giderleri	12.000 TL	20.000 TL	40.000 TL	50.000 TL	60.000 TL
Kırtasiye	Her türlü kırtasiye ve sarf malzemesi giderleri	200.000 TL	300.000 TL	500.000 TL	800.000 TL	800.000 TL
<b>TOPLAM</b>		<b>512.000 TL</b>	<b>1.020.000 TL</b>	<b>1.640.000 TL</b>	<b>2.350.000 TL</b>	<b>3.060.000 TL</b>

YILLAR	2021		2022		2023	
HARCAMA KALEMLERİ	GELİR	GİDER	GELİR	GİDER	GELİR	GİDER
Temizlik	81100 TL	4000 TL	132500 TL	80353 TL	513750 TL	91527 TL
Küçük Onarım		6102TL		11200TL		125000TL
Bilgisayar Harcamaları		4010TL		4000TL		7200TL
Büro Makinaları Harcamaları		13000TL		4800TL		6400TL
Telefon		2600 TL		1194 TL		1922 TL
Sosyal Faaliyetler		3000TL		7530TL		8200TL
Kırtasiye		47388 TL		20423 TL		82933 TL
GENEL HARCAMA		1000 TL		3000 TL		4000 TL

## 2.7.4. İstatistiki Veriler

### Öğrenci genel durumu

	2021	2022	2023
Genel Mevcut	445	436	417
Ortalama Sınıf Mevcudu	24	24	23
Mevcudu en fazla olan sınıf	34	34	31
Mevcudu en az olan sınıf	10	10	6
Kaynaştırma eğitimine tabi öğrenci sayısı	0	0	0

### Okulda yapılan Sosyal Kültürel Faaliyetler

15 Temmuz Demokrasi Günü-Cumhuriyet Bayramı-10 Kasım Atatürk'ü Anma-

24 Kasım Öğretmenler Günü-12 Mart İstiklal Marşının Kabulü-18 Mart Çanakkale Şehitlerinin Anma

Edirne Gezisi- Keşan Sanayi Çeşitli Alanlarda İşletmelere yapılan Geziler

	2021	2022	2023
Genel Mevcut	445	436	417
Görev alan öğretmen Sayısı	0	3	2
Katılan Öğrenci sayısı	0	85	16

### Okulun Sportif Faaliyetleri

Spor Branşları ve Katılan Öğrenci Sayıları	2021	2022	2023
Futbol	24	24	24
Voleybol	12	12	12
Dart	6	6	6
Atletizm	0	0	0
Masa Tenisi	6	6	6
Lisanslı Öğrenci sayısı	48	48	48



### Okul Öğrencilerinin Devam-Devamsızlık Durumu

	2021	2022	2023
Genel Mevcut	445	436	417
Devamsızlık Ortalamaları	4	4	3
Devamsızlıktan Kalan Öğrenci sayısı	0	0	0
Devamsızlık problemi giderilen farklı kurumlara yönlendirilen öğrenci sayısı	0	0	0

### Okulda kurulan Sosyal Kulüpler

Kurulan Kulüp sayısı	2021	2022	2023
25	Trafik İlk Yardım Kulübü	Kütüphanecilik Kulübü	Kütüphanecilik ve Kültür Edebiyat Kulübü
	Kültür ve Edebiyat Kulübü	Kültür ve Edebiyat Kulübü	Kızılay ve Yeşilay Kulübü
	Enerji Tasarufu Kulübü	Değerler Eğitimi Kulübü	Spor Kulübü
	Afete Hazırlık Kulübü	Afete Hazırlık Kulübü	Hoş Seda Müzik ve Medeniyet ve Düşünce Kulübü
	Kızılay ve Kan Bağışı Kulübü	Kızılay ve Kan Bağışı Kulübü	Afete Hazırlık Kulübü
	Spor Kulübü	Spor Kulübü	Görsel Sanatlar ve Değerler Eğitimi Kulübü
	Hoş Seda Müzik Kulübü	Hoş Seda Müzik Kulübü	
	Demokrasi ve İnsan Hakları Kulübü	Gezi Kulübü	
	Görsel Sanatlar Kulübü	Görsel Sanatlar Kulübü	
		Enerji Tasarufu Kulübü	

### Personel Devam Durumu

	2021	2022	2023
Personeli Haftalık sevk sayısı	3	3	2
Alınan rapor Sayısı	32	25	21
Sevk alma sıklığı	%5	%6	%5

### Rehberlik Hizmetleri

	2021	2022	2023
Yapılan Rehberlik Faaliyet Sayısı	12	14	18
Faydalan Öğrenci sayısı	445	436	417

### Engelli Öğrenci Sayısı

	2021	2022	2023
Engelli Öğrenci sayısı	1	1	1

### Projelere Katılım Durumu

Katılım Sağlanan Proje isimleri	2021	2022	2023
Erasmus+	Green Europe Education Abilities	Green Europe Education Abilities	Green Europe Education Abilities
TÜBİTAK 2204 A	-	2	2

<b>Okul Bölümler</b>		<b>Özel Alanlar</b>	<b>Var</b>	<b>Yok</b>
<b>Okul Kat Sayısı</b>	5	<b>Çok Amaçlı Salon</b>		Yok
<b>Derslik Sayısı</b>	24	<b>Çok Amaçlı Saha</b>		Yok
<b>Derslik Alanları (m2)</b>	800	<b>Kütüphane</b>	Var	
<b>Kullanılan Derslik Sayısı</b>	18	<b>Fen Laboratuvarı</b>	Var	
<b>Şube Sayısı</b>	18	<b>Bilgisayar Laboratuvarı</b>		Yok
<b>İdari Odaların Alanı (m2)</b>	170	<b>İş Atölyesi</b>		Yok
<b>Öğretmenler Odası (m2)</b>	48	<b>Beceri Atölyesi</b>		Yok
<b>Okul Oturma Alanı (m2)</b>	800	<b>Pansiyon</b>	Var	
<b>Okul Bahçesi (Açık Alan)(m2)</b>	13400	<b>Müzik Sınıfı</b>	Var	
<b>Okul Kapalı Alan (m2)</b>	14200	<b>Resim Sınıfı</b>	Var	
<b>Sanatsal, bilimsel ve sportif amaçlı toplam alan (m<sup>2</sup>)</b>	0			
<b>Kantin (m2)</b>	240			
<b>Tuvalet Sayısı</b>	8			
<b>Diğer (.....)</b>				

## 2.8. Çevre Analizi (PESTLE)

Politik-Yasal etkenler	Ekonomik etkenler
<ul style="list-style-type: none"><li>● Okulumuz, MEB politikaları ve stratejik planlama ışığında eğitim-öğretim faaliyetlerine devam etmektedir.</li><li>● Öğrencilerini eğitimin merkezine koyan bir yaklaşım sergiler, öğrencilerin yeniliklere açık ve yeniliklerden haberdar, gelişim ve yenilikçi odaklı olmasını sağlayıcı, önleyici çalışmalarla risklerden koruyucu politikalar uygular ve yasal sorumluluklarını en iyi şekilde yerine getirmeye çalışır.</li><li>● Kurumdaki projeler tüm paydaşlarla gerçekleştirilir</li></ul>	<ul style="list-style-type: none"><li>● Ailelerimizin sosyolekonomik düzeyleri orta düzeylerde dir.</li><li>● Belli dönemlerde okul bünyesinde okul-aile işbirliği ile çalışmalar düzenlenmekte, buradan elde edilen gelirler ile okulumuzun eksiklikleri giderilmektedir.</li><li>● Okulumuzda gelir durumu iyi olan velilerimizin okulumuza yardımları olmaktadır</li><li>● Sosyal- ekonomik durumu zayıf olan öğrenciler burslarla desteklenmektedir.</li></ul>
Sosyokültürel etkenler	Teknolojik etkenler
<p>*Okulumuz, sosyal ve kültürel yerlere kolay ulaşılabilir konumda bulunur.</p> <ul style="list-style-type: none"><li>● Velilerimizin eğitim ve kültür seviyeleri yüksektir ve aileler öğrencilerin eğitim-öğretim faaliyetlerine önem verir.</li><li>● Okulumuzda yeterli miktarda sanatsal ve kültürel faaliyetler düzenlenmektedir.</li><li>● Bireylerin kendilerini çok yönlü geliştirebilmeleri için uygun ortamları bulunur ve kişisel gelişime önem verilir.</li></ul>	<ul style="list-style-type: none"><li>● Okulumuzla ilgili faaliyetlerimiz e-okul sistemi üzerinden yürütülmektedir. Ayrıca MEBBİS, EBA, e-devlet sistemleri de yaygındır.</li><li>● Okulumuz web sitesi etkin bir şekilde kullanılmaktadır.</li><li>● Okulumuzda teknolojik donanım yeterlidir ve öğretmenler materyalleri kullanmada etkindir.</li><li>● Teknolojik açıdan akıllı tahtalardan, projeksiyon cihazlarından gerekli oldukça faydalanılır ve öğrenme ortamlarımızda öğrenciye uygun şekilde oluşturulmuştur.</li><li>●</li></ul>

## Çevresel Etkenler

\*Kışlar Bazen soğuk ve sert geçiyor buda eğitim öğretimi olumsuz etkiler kurum olarak bu duruma önen veriyor önlemlerimizi alıyoruz.

\*İlçemiz 1.derece deprem kuşağında yer almaktadır. Okulumuz bu duruma öğrenci ve velilerine gerekli eğitimi vererek önlem almaktadır.

\*Afet bilincinin geliştirilmesine yönelik çalışmalar yapılmaktadır.

## 2.9.GZFT Analizi

### 2.9.1. Güçlü ve Zayıf Yönler

#### İçsel Faktörler

##### Güçlü Yönler

<b>Öğrenciler</b>	Akademik, sportif, kültürel ve sosyal alanda başarı isteyen öğrencilerimizin olması,
<b>Çalışanlar</b>	Alanında akademik kariyeri ve tecrübeli öğretmen sayımızın fazla olması
<b>Veliler</b>	Velilerimizin okulumuzda yapılan toplantılara katılmaları
<b>Bina ve Yerleşke</b>	Okulumuzun Alışveriş Merkezleri ve Devlet Hastanesine yakınlığı nedeni ile ulaşım sıkıntısının olmaması
<b>Donanım</b>	Bilgi Teknoloji sınıfının, Fen ve Teknoloji laboratuvarının ve kütüphanenin bulunması
<b>Bütçe</b>	Okul Kantininden elde edilen gelir ve Genel Bütçe
<b>Yönetim Süreçleri</b>	Okul idarecilerinin yönetme tecrübesinin yüksek olması
<b>İletişim Süreçleri</b>	Okulumuzun ve paydaşlarımızın diğer eğitim öğretim kurumlarıyla işbirliği içinde olması

##### Zayıf Yönler

<b>Öğrenciler</b>	Velilerimizin toplantılar dışında okulumuza ziyaretlerinin istenen seviyede olmaması
<b>Çalışanlar</b>	Hizmetiçi faaliyetlerinin yetersiz olması.
<b>Veliler</b>	Bizlere destek olan velilerimizin sayıca az olması
<b>Bina ve Yerleşke</b>	Okul yolumuzun çok bozuk olması araç ve yaya trafiği açısından problem yaratması
<b>Donanım</b>	Kapalı spor salonumuzun olmaması, -Sosyal, kültürel ve sportif faaliyetleri yapabileceğimiz kompleksin olmaması
<b>Bütçe</b>	Okul Aile Birliğinin gelir kaynaklarının istenen seviyede olmaması.
<b>Yönetim Süreçleri</b>	Okul idareci sayısının azalması
<b>İletişim Süreçleri</b>	Teknolojik gelişmelerin gençler üzerinde yarattığı olumsuz etkiler bulunması. Medyadaki kalitenin düşmesi

## 2.9.2. Fırsatlar ve Tehditler

### Dışsal Faktörler

#### Fırsatlar

<b>Politik</b>	Milli Eğitim Bakanlığımızın Türkiye Yüzyılı Eğitim Vizyonu ile birlikte akademik eğitimin öneminin fark edilerek önem kazanması.
<b>Ekonomik</b>	Okulumuzun akademik yönden verdiği eğitim ile ülke koşullarında geçerli meslekler edinebilecekleri yüksek öğrenim kurumlarına devam edebilirler.
<b>Sosyolojik</b>	Eğitimin toplumun gözünde önem kazanması
<b>Teknolojik</b>	Artan teknolojik olanakların ve imkanların eğitimde vaz geçilmez unsur olması.
<b>Mevzuat-Yasal</b>	Türkiye Yüzyılı Eğitim Vizyonu ülkedeki eğitime bakışı olumlu yönde geliştirecek olması.
<b>Ekolojik</b>	Okulumuzun şehir dışında olması

#### Tehditler

<b>Politik</b>	Temel eğitimden gelen öğrenci kalitesinin beklenenin altında olması sebebiyle bu durumun müfredatın verilmesinde güçlük yaratması.
<b>Ekonomik</b>	Velilerimizin bir bölümünün ekonomik seviyelerinin iyi olmaması.
<b>Sosyolojik</b>	Üniversite mezunu olan işsiz nüfus oranının artış göstermesi.
<b>Teknolojik</b>	Teknolojinin getirdiği hızlı gelişmenin özellikle gençler arasında olumsuz şekilde alınarak kullanılması. Cep telefonun ve internet oyunlarına olan yoğun ilgi.
<b>Mevzuat-Yasal</b>	Sınıf geçme sistemindeki kolaycı yapının öğrenciler tarafından suistimal edilmesi. Sınıf geçme yönetmeliğinin zorlayıcı olmaması.
<b>Ekolojik</b>	Okulumuzun bulunduğu bölgenin çevre yolunun çok bozuk olması.

## 2.10. Tespit ve İhtiyaçların Belirlenmesi

Tablo 23. Tespit ve İhtiyaçları Belirlenmesi

Durum Analizi	Tespitler/Sorun Alanları	İhtiyaçlar/Gelişim Alanları
Uygulanmakta Olan Stratejik Planının Değerlendirilmesi	Covid-19 sebebiyle planlanan bazı faaliyetler gerçekleştirilememekle birlikte genel olarak hedeflere ulaşma düzeyi yüksektir	2024-2028 plan döneminde stratejik yönetim ilkelerine uygun olarak belirlediği stratejik amaç ve hedeflerini gerçekleştirmeye yönelik faaliyetlerini etkin bir şekilde yürütecektir
Mevzuat Analizi	<ul style="list-style-type: none"><li>Eğitim kurumu standartlarının güncel olmaması</li><li>Ders kitaplarının (etkinlik ve soru sayıları) e-İçeriklerle desteklenmesi gerekliliği</li><li>Teknolojik gelişmelerle birlikte öğrenmenin çevrim içi ortamlarda sunulmasına olanak sağlanması</li><li>Geleneksel öğrenme yöntemlerine kıyasla daha interaktif ve hızlı bir şekilde öğrenmenin tercih edilmesi</li><li>Sosyal, kültürel, sanatsal ve sportif faaliyetlere özel eğitim ihtiyacı olan öğrencilerin yeterli düzeyde katılmaması</li></ul>	<ul style="list-style-type: none"><li>Eğitim kurumu standartlarının güncellenmesi</li><li>Ders kitaplarına yönelik e-İçeriklerin tek bir platform üzerinden kullanıcılara ulaştırılması</li><li>Okul/kurum standartlarının gelişmeler doğrultusunda yeniden yapılandırılması</li><li>Çeşitli öğrenme alanlarında programların hazırlanması ve hazırlanan programların günümüz ihtiyaçlarına uygun hâle getirilmesi</li><li>Öğretim programları ile öğrencilerin fiziksel, sosyal, duyuşsal yanlarının bütüncül bir şekilde geliştirilmesi</li></ul>



Durum Analizi	Tespitler/Sorun Alanları	İhtiyaçlar/Gelişim Alanları Aşamaları
Üst Politika Belgeleri Analizi		<p>On İkinci Kalkınma Planı'nda, Eğitim başta olmak üzere; Yurtiçi Tasarruflar, Mali Piyasalar, İmalat Sanayii, Otomotiv, Turizm, Girişimcilik ve Kobi'ler, Fikri Mülkiyet Hakları, Ticaretin ve Tüketicinin Korunmasının Geliştirilmesine Yönelik Hizmetler, Çocuk, Gençlik, Engelli Hizmetleri, Sosyal Hizmetler, Sosyal Yardımlar ve Yoksullukla Mücadele, Gelir Dağılımı, Kültür ve Sanat, Spor, Nüfus ve Yaşlanma, Uluslararası Göç, Yurt Dışında Yaşayan Türkler, Afet Yönetimi, Sivil Toplum, Ka- muda Stratejik Yönetim, Kalkınma İçin Uluslararası İş Birliği konularında faaliyetler yürütülecektir.</p> <p>Orta Vadeli Program (2024-2026)'da Bakanlığımızı ilgilendiren on dokuz (19) politika ve tedbir ile Öncelikli Reform Alanlarına Yönelik on (10) dü- Alt Program (AP) hedefine yönelik öğrenciler için söz konusu faaliyetlerin cazibesini artıracak bir yol izlenerek öğrencilerin faaliyetlere katılım oranları artırılmalıdır.</p>
Program-Alt Program Analizi	<p>Öğrencilerin ilgi, yetenek ve kapasiteleri doğrultusunda hayata ve yükseköğretime hazırlanması ve ülkenin sosyal, kültürel ve ekonomik kalkınmasına katkı sunan öğrencilerin yetiştirilmesi amacıyla makul düzeyde gerçekleştirme sağlanmıştır.</p>	<p>Öğrenciler için sosyal etkinliklerin cazibesini artıracak bir yol izlenmeli (ödül, burs vb.) ve öğrencilerin bu faaliyetlere katılımı artırılmalıdır. Meslekî ve teknik eğitim ile sanayi kuruluşlarının yakın iş birliğinden faydalanarak söz konusu sosyal etkinliklere yönelik projeler geliştirilebilir.</p>
	<p>Öğrencilerin ilgi, yetenek ve kapasiteleri doğrultusunda hayata ve yükseköğretime hazırlanması ve ülkenin sosyal, kültürel ve ekonomik kalkınmasına katkı sunan öğrencilerin yetiştirilmesi amacının gerçekleşmesi meslekî ve teknik eğitim düzeyinde iyileştirmeye açıktır.</p>	

Durum Analizi	Tespitler/Sorun Alanları	İhtiyaçlar/Gelişim Alanları Aşamaları
Paydaş Analizi	<ul style="list-style-type: none"> <li>Ailelerin akademik kaygı sebebiyle öğrencileri sosyal ve kültürel etkinliklere daha az göndermeleri</li> <li>Okulların, çevrelerinde bulunan ve öğrencilerin gelişimlerine katkı sunabilecek kurum ve kuruluşlarla yeterince etkileşim içinde olmaması</li> <li>Kaynaştırma/bütünleştirme uygulamaları yoluyla eğitim hakkında ilgili paydaşların yeterli düzeyde bilgi sahibi olmaması</li> </ul>	<ul style="list-style-type: none"> <li>Aile eğitimlerine devam edilmesi</li> <li>Öğrencileri sosyal, sportif, kültürel faaliyetlere yönlendirecek teşvik mekanizmalarının güçlen- dirilmesi</li> <li>İlgili kurum ve kuruluşlarla iş birliğinin artırılması</li> <li>İlgili paydaşların kaynaştırma/bütünleştirme uygulamaları yoluyla eğitim hakkında bilgi ve farkındalık düzeylerinin artırılması</li> </ul>
İnsan Kaynakları Yetkinlik Analizi	<ul style="list-style-type: none"> <li>Protokoller kapsamında öğretmenlerin meslekî gelişimi için düzenlenen işbaşı eğitimlerinin her alanda gerçekleşmemesi</li> <li>Gelişen şartlar ve ortaya çıkan ihtiyaçlar doğrultusunda öğretmenlerin rehberlik hizmetleri konusunda eksikliklerinin olması</li> <li>Personelin bilgi ve becerilerinin geliştirilmesi gerekliliği</li> <li>Öğretmenlerin dijital yeterlikleri arasında farklılıklar bulunması</li> <li>Yönetici ve öğretmenlerin meslekî gelişim eğitimlerinde üniversiteler ile yeterli düzeyde iş birliği imkânı sağlanamaması</li> <li>Öğretmen ve yöneticilere verilen meslekî gelişim eğitimlerinin nitelik ve niceliğinin geliştirilmeye açık olması</li> </ul>	<ul style="list-style-type: none"> <li>Meslekî eğitimde yapılan iş birlikleri ile atölye ve laboratuvar öğretmenlerinin sektörde işbaşı eğitimi almalarının sağlanması</li> <li>Öğretmenler, okul yöneticileri ve diğer persone- lin özel eğitim ihtiyacı olan öğrencilere yönelik bilgi, beceri, tutum ve farkındalıklarının gelişti- rilmesi</li> <li>Öğretmenlere gelişen şartlar ve ortaya çıkan ihtiyaçlar doğrultusunda hizmet içi eğitimlerin düzenlenmesi</li> <li>Personele yönelik meslekî gelişim programları- nın uygulanması</li> <li>Öğretmenlerin dijital yeterliklerini geliştirmek amacıyla hizmet içi eğitim faaliyetlerinin yapıl- ması</li> <li>İhtiyaç duyulan alanlarda öğretmen ve yöneticilere üniversiteler aracılığıyla meslekî gelişim eğitimlerinin verilmesi</li> </ul>

Durum Analizi	Tespitler/Sorun Alanları	İhtiyaçlar/Gelişim Alanları
Kurum Kültürü Analizi	<ul style="list-style-type: none"> <li>• okulumuzDA çevre ve iklim değişikliği konusunda yeterli duyarlılık ve farkındalığın olmaması</li> <li>• Türkçe ve Türk Kültürü dersinin tanıtımı ve yaygınlaştırılmasına yönelik farkındalığın düşük olması</li> <li>• Çalışanların motivasyonunu artırmaya yönelik etkili mekanizmaların yeterince</li> </ul>	<ul style="list-style-type: none"> <li>• Toplumda çevre ve iklim değişikliği bilincinin oluşturulması</li> <li>• TDE öğretmenlerinin çok yönlü niteliklere sahip öğretmenler arasından seçilmesi</li> <li>• Kurum içi iletişimin artırılarak, motivasyon sağlayıcı uygulamaların hayata geçirilmesi</li> </ul>
Fiziki Kaynak Analizi	<ul style="list-style-type: none"> <li>• Okulumuz 10.003.350 metre kare arsa alanına 9.203 metrekare bahçe alanı 2400 metrekare kapalı alana sahiptir</li> </ul>	Plan döneminde okul binasını kapı ve çerçeveleri için gerekli tadilatlar yapılması planlanmaktadır. Diğer fiziki kaynaklar için ihtiyaç dahilinde gerekli tedbirler alınacaktır.
Teknolojik ve Bilişim Altyapı Analizi	<ul style="list-style-type: none"> <li>• Dijital içerik ve uzaktan eğitim teknolojilerinin yaygınlaşması</li> <li>• Teknolojik gelişmelerin mesleklerde ve iş süreçlerinde hızlı değişiklikler ve yenilikler getirmesi</li> <li>• Rehberlik hizmetlerinin sunumuna yönelik dijital içeriklerin yeterli düzeyde olmaması</li> <li>• Teknolojik gelişmelerle birlikte öğrenmenin çevrim içi ortamlarda sunulmasına olanak sağlanması</li> <li>• Eğitim teknolojilerinin eğitime entegras-</li> </ul>	<ul style="list-style-type: none"> <li>• Rehberlik hizmetlerinin sunumuna yönelik dijital içeriklerin hazırlanması</li> <li>• Ders kitaplarına yönelik e-İçeriklerin tek bir platform üzerinden kullanıcılar ulaştırılması</li> <li>• Öğretmenlerin ve öğrencilerin dijital yeterlik seviyelerini, eksikliklerini ve ilgi alanlarını belirlemeye yönelik ihtiyaç analizinin yapılması</li> <li>• Dijital materyallerin farklı öğrenme stillerini ve ihtiyaçlarını karşılayacak şekilde zengin bir formatta hazırlanması</li> <li>• Teknolojik altyapı ve donanım açısından bölgesel farklılıklarının ortadan kaldırılması amacıyla ağ</li> </ul>

Durum Analizi Aşamaları	Tespitler/Sorun Alanları	İhtiyaçlar/Gelişim Alanları
Mali Kaynak Analizi	<ul style="list-style-type: none"> <li>• Eğitim maliyetlerinde öngörülemeyen artışın yaşanması</li> <li>• Projelerin yürütülebilmesi için finans kaynağının yeterli olmaması ve proje yürütücülerinin yeterince desteklenmemesi</li> </ul>	<ul style="list-style-type: none"> <li>• Eğitim ortamlarının öğrenci ihtiyaçlarına cevap verecek şekilde geliştirilmesi ve buna yönelik finansmanın sağlanması</li> <li>• Okul aile birliği gelirlerinin artırılması.</li> <li>• Genel bütçeden gelen kaynakların verimli kullanılması</li> </ul>

### 3.GELECEĞE BAKIŞ

Okul Müdürlüğümüzün Misyon, vizyon, temel ilke ve değerlerinin oluşturulması kapsamında öğretmenlerimiz, öğrencilerimiz, velilerimiz, çalışanlarımız ve diğer paydaşlarımızdan alınan görüşler, sonucunda stratejik plan hazırlama ekibi tarafından oluşturulan Misyon, Vizyon, Temel Değerler; Okulumuz üst kurula sunulmuş ve üst kurul tarafından onaylanmıştır.

#### 3.1.MİSYONUMUZ

Her alanda evrensel değerlere saygılı, topluma katkı sağlayan, değişim ve gelişmelere kolayca uyum sağlayabilen, mesleki anlamda çağın gerektirdiği biçimde bilgi ve beceriler kazanmış, sorumluluk sahibi, insana değer vermeyi ön planda tutan, katılımcı, paylaşımcı vatanını ve milletini seven, insan haklarına saygılı ve duyarlı bireyler yetiştirmektir.

#### 3.2.VİZYONUMUZ

Ulusal ve uluslararası düzeyde yükseğe çıkmış eğitim ve öğretim kalitesi ile lider eğitim merkezi olmak, kimliği güçlü, yol gösterici, çağdaş, bilim ve teknolojiyi yakından takip eden, sorumluluk sahibi, etik değerlere saygılı, gelişim ve değişime açık, ülkenin kaynaklarını ülkenin yararına kullanan, ulusal ve uluslararası düzeyde tanınan ve tercih edilen, herkes için güvenli kabul edilebilir başarılı bir öğrenme ortamı sunan, öğrencilerine kültürel konulara ilişkin bilinç oluşturan, kültürler arası farkındalığı güçlendiren, eleştirel düşünmeye teşvik eden ve meslektaşlarıyla rekabet edebilecek özelliklere sahip insanlar yetiştiren bir Anadolu Lisesi Olmaktır.

#### 3.3.Temel Değerlerimiz

- |  |                                       |
|--|---------------------------------------|
| 1) İnsan odaklılık                                 | 2) Evrensellik                        |
| 3) Bilimsellik                                     | 4) Dürüstlük                          |
| 5)Paylaşımcılık                                    | 6)Mükemmellik                         |
| 7)Üretkenlik                                       | 8)Güvenilirlik ve hesap verebilirlik  |
| 9)Görev Bilinci ve Sorumluluğu                     | 10)Yeniliklere ve değişime açıklık    |
| 11)Etik değerlere bağlılık                         | 12)Toplumsal Sorumluluk ve yararlılık |
| 13)Ulusal ve evrensel insani değerlere sahip çıkma | 14)Adil olmak                         |
| 15)Ulaşılabilirlik                                 | 16)Şeffaflık                          |
| 17)İşbirliği ve dayanışma                          | 18)Ekip çalışmasına inanmışlık        |

## 4.AMAÇ, HEDEF VE PERFORMANS GÖSTERGESİ İLE STRATEJİLERİN BELİRLENMESİ

### 4.1.Amaçlar

### 4.2.Hedefler

### 4.3.Performans Göstergeleri

### 4.4.Stratejilerin Belirlenmesi

<b>Amaç</b>	Öğrencilerin eğitim ve öğretime etkin katılımlarıyla süreci tamamlamalarını sağlamak
<b>Hedef</b>	Öğrencilerin okula erişim, devam ve okulu tamamlama oranları arttırılacaktır.

Performans Göstergeleri	Hedef Etkisi*	Başlangıç Değeri**	2024	2025	2026	2027	2028	İzleme Sıklığı	Rapor Sıklığı
PG1.1.1. Bir eğitim ve öğretim yılında devamsızlık süresi 20 günden fazla olan öğrenci oranı (%)	%40	12	10	8	8	6	6	6 AY	6 AY
PG1.1.2. Bir eğitim ve öğretim yılında sınıf tekrar eden öğrenci oranı (%)	%10	1	0	0	0	0	0	6 AY	6 AY
PG1.1.3. Bir eğitim ve öğretim yılında örgün eğitimden ayrılan öğrenci oranı (%)	%10	1	0	0	0	0	0	6 AY	6 AY
PG1.1.5. Bir eğitim ve öğretim yılında destekleme ve yetiştirme kurslarına kayıt yaptıran öğrenci oranı (%)	%40	33	35	35	40	40	40	6 AY	6 AY
<b>Koordinatör Birim</b>	Okul idaresi, rehberlik servisi, Zümre başkanları.								
<b>İş birliği Yapılacak Birimler</b>	Öğretmenler ve Veliler								
<b>Riskler</b>	Öğrencilerin ulaşım ve yemek ihtiyaçlarını gidermede ailelerin zorluk yaşaması Öğrencilerin okula devamlarının sağlanması hususunda okul-aile iş birliğinin yetersiz kalması								
<b>Stratejiler</b>	S1. Öğrencilerin devamsızlık nedenleri belirlenecek, öğrenci ve veli iş birliğiyle bu nedenleri ortadan kaldırmaya yönelik çalışmalar yürütülecektir. S2. Öğrenci devamsızlığının olumsuz etkilerini azaltmaya yönelik eksik kazanımların giderilmesi amacıyla sosyal etkinlikler, uzaktan öğrenme olanaklarına ilişkin farkındalık çalışmaları gibi telafi tedbirleri alınacaktır. S3. Okula aidiyeti artırmak amacıyla diğer kurumlarla iş birliği yapılarak ortamının öğrencilerin akademik, sosyal, kültürel, sanatsal ve sportif faaliyetlere katılımı sağlanacaktır. S4. DYK kurslarına devamsızlık nedenleri araştırılarak devamsızlığı azaltacak çalışmalar yapılacaktır. S5. Öğrencilerin örgün eğitimden ayrılma nedenleri araştırılıp okul kaynaklı nedenlerin ortadan kaldırılmasına yönelik tedbirler alınacaktır. S6. Öğrencilerin okula, okul kültürüne ve eğitim alacakları alana uyumunu güçlendirmek için çalışmalar yürütülecektir. S7. Tam öğrenme modeli benimsenip öğrenme eksiklikleri ve kayıpları olan öğrencilere yönelik bireysel çalışmalar yapılacaktır.								
<b>Tespitler</b>	Devamsızlık yapan öğrencilerin velileri ile özel aylık toplantı ve görüşmeler yapılması gerekmektedir. Sürekli Devamsızlık yapan öğrencilerin adresleri Mahalle muhtarları ile tespit edilip okula devamları sağlanmalı, okula kesintili devam etmeyen öğrenciler için okulda daha kaliteli zaman geçirebilmeleri için yaygın eğitim kurumlarına yönlendirilmelidir.								
<b>İhtiyaçlar</b>	Devamsızlığın önlenmesi ve öğrenme kayıplarının giderilmesi için rehberlik sisteminin geliştirilmesi İlgili kurum ve kuruluşlarla iş birliğinin artırılması Velilerle olan işbirliğinin devam edilmesi.								

<b>Amaç</b>	Öğrencilerin eğitim ve öğretime etkin katılımlarıyla tamamlamalarını sağlamak.
<b>Hedef</b>	Öğrencilerin ders dışı etkinliklere katılım oranları artırılabacaktır.

Performans Göstergeleri	Hedef Etkisi*	Başlangıç Değeri**	2024	2025	2026	2027	2028	İzleme Sıklığı	Rapor Sıklığı
PG1.2.1. Bir eğitim ve öğretim yılında bilimsel, sosyal, kültürel, sanatsal ve sportif alanlarda kurum içi ve kurum dışı en az iki faaliyete katılan öğrenci oranı (%)	%40	40	50	55	60	70	80	6 AY	6 AY
PG1.2.2. Bir eğitim ve öğretim yılında en az iki toplum hizmeti faaliyetine katılan öğrenci oranı (%)	%30	20	10	15	20	25	30	6 AY	6 AY
PG1.2.3. Bir eğitim ve öğretim yılında yerel, ulusal ve uluslararası proje, yarışma vb. etkinliklere katılan öğrenci oranı (%)	%30	15	25	30	35	40	45	6 AY	6 AY
<b>Koordinatör Birim</b>	Okul idaresi, rehberlik servisi, zümre başkanları								
<b>İş birliği Yapılacak Birimler</b>	Öğretmenler , Veliler, Sivil Toplum kuruluşları,Belediye,Kütüphane								
<b>Riskler</b>	Okul dışı sosyal etkinliklere öğrenci katılımında güvenlik riskinin var olması Mali ihtiyaçların teminindeki kaynak yetersizliği İhtiyaçların karşılanmasına yönelik mali kaynakların yetersiz kalması								
<b>Stratejiler</b>	S1. Her bir öğrencinin bir kulüp faaliyetinde aktif olarak yer alması sağlanarak kulüp faaliyetlerinin etkinliği artırılabacaktır. S2. Öğrencilerin seviyelerine uygun olarak toplumsal sorunların çözümüne katkı sağlamak amacıyla afet ve acil durum, çevre, eğitim, spor, kültür ve turizm, sağlık ve sosyal hizmetler alanlarında toplum hizmeti faaliyetlerine katılımları artırılabacaktır. S3. Öğrencilerin yerel, ulusal ve uluslararası proje ve yarışmalara katılmaları teşvik edilecektir. S4. Okulda eğitimi verilen meslek alanlarının öğretim programı kazanımlarına uygun olarak kurum dışı etkinliklere katılım teşvik edilecektir.								
<b>Tespitler</b>	Eğitim ortamlarının öğrencilerin sosyal, sportif ve kültürel ihtiyaçlarını karşılamakta yetersiz olması Bazı öğrencilerin maddi imkânsızlıklar sebebiyle faaliyetlere devam edememesi Eğitim maliyetlerinde öngörülemeyen artışın yaşanması								
<b>İhtiyaçlar</b>	Okul aidiyetinin geliştirilmesi amacıyla öğrencilere yönelik sosyal etkinliklerin artırılması Eğitim ortamlarının öğrenci ihtiyaçlarına cevap verecek şekilde geliştirilmesi ve buna yönelik finansmanın sağlanması Ortaöğretimde akademik başarısızlık, devamsızlık, sınıf tekrarı ve okul terkine sebep olan faktörlerin tespit edilmesi								

<b>Amaç</b>	Öğrencilerin ilgi, yetenek ve akademik becerileri doğrultusunda üst öğretime hazırlanması, yaratıcı, yenilikçi, girişimci, üretken, kalkınmaya destek veren, bireyler olarak yetiştirilmesi sağlanacaktır.
<b>Hedef</b>	Öğrencilerin derslerdeki akademik başarıları artırılabacaktır.

Performans Göstergeleri	Hedef Etkisi*	Başlangıç Değeri**	2024	2025	2026	2027	2028	İzleme Sıklığı	Rapor Sıklığı
PG2.1.1. Matematik dersi yıl sonu başarı puanı	%20	82	83	84	85	86	87	6 AY	6 AY
PG2.1.2. Türk Dili ve Edibiyatı dersi yıl sonu başarı puanı	%20	90	91	92	93	94	95	6 AY	6 AY
PG2.1.3. Sosyal bilimler alan dersleri yıl sonu başarı puanı	%20	85	86	87	88	89	90	6 AY	6 AY
PG2.1.4. Fen bilimleri alan dersleri yıl sonu başarı puanı	%20	81	82	83	84	85	86	6 AY	6 AY
PG2.1.5. Yabancı dil dersleri yıl sonu başarı puanı	%20	89	90	91	92	93	94	6 AY	6 AY
<b>Koordinatör Birim</b>	Okul idaresi, rehberlik servisi, zümre başkanları								
<b>İş birliği Yapılacak Birimler</b>	Ders Öğretmenleri								
<b>Riskler</b>	Teknoloji kullanım bağımlılığının üst düzeyde olması Düzenli ders çalışma alışkanlıklarının olmaması Öğrenci velilerinin ilgisizliği								
<b>Stratejiler</b>	S1. Öğrencilerin kazanım eksiklikleri tespit edilerek destekleme ve yetiştirme kurslarıyla akademik yeterliklerinin artırılması sağlanacaktır. S2. Bakanlığın hazırladığı dijital platformlar aracılığıyla öğrencilerin tamamlayıcı ve destekleyici eğitim almaları sağlanacaktır. S3. Okulda düzenlenen münazara, panel ve b. etkinlikler vasıtasıyla öğrencilerin dili kullanma ve kendilerini ifade etme becerileri geliştirilecektir. S4. Öğrencilerin kitap okumasını teşvik etmek için etkinlikler düzenlenecektir. S5. Okul içinde makale, kompozisyon yazma, resim yapma vb. yarışmalar düzenlenecek ve öğrencilerin ödüllendirilmesi sağlanacaktır. S6. Derslerde proje tabanlı yöntem kullanılarak öğrencilerin analiz, sentez ve değerlendirme becerilerinin geliştirilmesi sağlanacaktır. S7. Her bir öğrencinin hazırbulunuşluk seviyesine uygun en az bir proje ve etkinliğe katılması sağlanacaktır.								
<b>Tespitler</b>	İlk ve ortaokulda sınıf tekrarı olmaması nedeniyle öğrencilerin çalışma disiplini oluşturamaması Kitap okuma alışkanlığının olmaması nedeniyle okuduğunu anlama seviyelerinin düşük olması Teknolojiye aşırı bağımlılık Düşük Veli ilgisi Ders çalışma isteğinin yetersizliği								
<b>İhtiyaçlar</b>	Ortaöğretimde akademik başarısızlık, devamsızlık, sınıf tekrarı ve okul terkine sebep olan faktörlerin tespit edilmesi ile ilgili öğretmen ,veli ve öğrencilere yönelik kurs,seminer gibi programlar. Öğrencilere düzenli ders çalışma alışkanlığının kazandırılması ile ilgili yöntem ve teknikler Öğrencilerin başarı ve özgüvenlerinin artırılması için sosyal ve sportif faaliyetlere yönlendirilmesi ile ilgili sosyal ve sportif alan ihtiyacı Öğrencileri teknoloji bağımlılığından uzaklaştırma ile ilgili çalışmalar için uzman ihtiyacı								

<b>Amaç</b>	Öğrencileri ilgi, yetenek ve akademik becerileri doğrultusunda üst öğretime hazırlanması, yaratıcı, yenilikçi, girişimci, üretken, medeniyet ve kalkınmaya destek veren, ekonomiye değer katan bireyler olarak yetiştirilmesi sağlanacaktır.
<b>Hedef</b>	Öğrencilerin ilgi, beceri ve yetenekler geliştirilerek üst öğrenime yerleşen öğrenci oranını artırmak

Performans Göstergeleri	Hedefe Etkisi*	Başlangıç Değeri**	2024	2025	2026	2027	2028	İzleme Sıklığı	Rapor Sıklığı
PG2.2.1. Bir üst öğrenime yerleşen öğrenci oranı	%20	20	65	67	69	71	74	6 AY	6 AY
PG2.2.2. Ön lisans programlarına yerleşen öğrenci oranı	%20	14	20	22	24	26	28	6 AY	6 AY
PG2.2.3. Kariyer rehberliği faaliyetlerine katılan öğrenci sayısı	%20	60	80	82	85	87	90	6 AY	6 AY
PG2.2.4. Tercih danışmanlığı faaliyetlerinde yararlanan öğrenci sayısı	%20	90	100	100	100	100	100	6 AY	6 AY
PG 2.2.6 Yüksek Öğretim Kurumları Sınavlarında (TYT)-AYT' de ilk 500-1000-5000-10000'de yer alan öğrenci sayısı	%20	1	2	3	4	5	5	6 AY	6 AY
<b>Koordinatör Birim</b>	Okul idaresi, rehberlik servisi, zümre başkanları								
<b>İş birliği Yapılacak Birimler</b>	Öğretmenler , Veliler								
<b>Riskler</b>	İlk ve ortaokulda kitap okuma alışkanlığının edinilememesi Teknoloji kullanım bağımlılığının üst düzeyde olması Velilerin bilinçsizliği								
<b>Stratejiler</b>	S1. Destekleme ve yetiştirme kurslarıyla öğrencilerin genel derslerdeki yeterlilikleri artırılabilecektir. S2. Öğrencilere yönelik bakanlığın hazırlanmış olduğu dijital platformlar aracılığı ile yüz yüze eğitime destek olmak üzere uzaktan eğitim imkânları oluşturulacaktır. S3. Öğrencileri ilgi, yetenek ve ihtiyaçları doğrultusunda bir üst öğrenim programına hazırlayacak mesleki ve eğitsel rehberlik faaliyetleri yürütülecektir. S4 Üniversitelerle iş birliği yaparak öğrencilerimizin yükseköğretimi tanımlarını, üniversitelerin imkanlarından yararlanabilmeleri artırılması sağlanacaktır. S5 Kariyer rehberliği kapsamında yapılan faaliyet (panel, mezun buluşmaları, lisans programları tanıtımları v.b) sayıları artırılabilecektir.								
<b>Tespitler</b>	Üniversite sınavının içeriğine yönelik bilgi seviyelerinin düşük olması Öğrenci velilerinin ve öğrencilerimizin yüksek öğrenime devam etmeye ekonomik imkanlarının el vermemesi Veliler öğrencileri için akademik kariyerleri için yeteri kadar iyi rol model değildirlir. Bilinçsiz teknoloji kullanımı çok fazla olması								
<b>İhtiyaçlar</b>	Öğrencilerin Akademik seviyeleri artırılmalı Öğrencilere üst öğrenime devamının sağlanması için teşvik edici burs imkanlarının sağlanması Veli Akademilerinin sayısı ve içeriği artırılmalı Bilinçsiz teknoloji kullanımının önüne geçilmeli								



<b>Amaç</b>	Öğrencileri ilgi, yetenek ve akademik becerileri doğrultusunda üst öğretime hazırlanması, yaratıcı, yenilikçi, girişimci, üretken, kalkınmaya destek veren bireyler olarak yetiştirilmesi sağlanacaktır.
<b>Hedef</b>	Öğrencilerin akademik başarısının artırılması ve yaşam becerilerinin geliştirilmesi için rehberlik faaliyetleri güçlendirilecektir.

Performans Göstergeleri	Hedef Etkisi*	Başlangıç Değeri**	2024	2025	2026	2027	2028	İzleme Sıklığı	Rapor Sıklığı
PG2.4.1. Öğrenci görüşmeleri oranı	%25	70	75	80	85	90	100	6 AY	6 AY
PG2.4.2. Veli görüşmeleri oranı	%25	70	75	80	85	90	100	6 AY	6 AY
PG2.4.3. Öğretmen görüşmeleri sayısı	%25	70	75	80	85	90	100	6 AY	6 AY
PG2.4.4. Düzenlenen etkinlik sayısı	%25	55	60	70	80	90	100	6 AY	6 AY
<b>Koordinatör Birim</b>	Okul idaresi, rehberlik servisi, zümre başkanları, Okul Aile Birliği								
<b>İş birliği Yapılacak Birimler</b>	Okul idaresi, Öğretmenler, Okul Aile Birliği								
<b>Riskler</b>	Okul dışı sosyal etkinliklere öğrenci katılımında güvenlik riskinin var olması Mali ihtiyaçların teminindeki kaynak yetersizliği								
<b>Stratejiler</b>	S1. Eğitsel/kişisel rehberlik çalışmaları kapsamında öğrencilerin eksikleri ihtiyaçları tespit edilerek bu ihtiyaçların giderilmesi için birey/grup bazlı planlamaların yapılması sağlanacaktır. S2. Sınıf rehber öğretmen ve okul rehber öğretmen arasındaki çalışma iş birliği güçlendirilerek sağlıklı ruh yapısına sahip, kendisini keşfetmeyi öğrenmiş mutlu bireyler yetiştirmeyi sağlamak amacıyla etkinlikler/uygulamalar gerçekleştirilecektir. S3. Rehberlik faaliyetlerinin kapsamı ve önemi ile ilgili öğretmenlere yönelik farkındalık çalışmaları yürütülecektir. S4. Öğrencilerin yaş dönem özellikleri, bu dönemde karşılaşılabilecek sorunlar ve bu sorunlarla baş etme, öğrenci-veli sağlıklı iletişim kurma yöntemleriyle ilgili velilere yönelik etkinlikler düzenlenecektir.								
<b>Tespitler</b>	Eğitim maliyetlerinde öngörülemeyen artışın yaşanması								
<b>İhtiyaçlar</b>	Okul aidiyetinin geliştirilmesi amacıyla öğrencilere yönelik sosyal etkinliklerin artırılması Öğretmen harici psikolojik destek uzmanlarının eğitimlerinin yapılması								

<b>Amaç</b>	Öğrencileri ilgi, yetenek ve akademik becerileri doğrultusunda üst öğretime hazırlanması, yaratıcı, yenilikçi, girişimci, üretken, kalkınmaya destek veren bireyler olarak yetiştirilmesi sağlanacaktır.
<b>Hedef</b>	Öğrencilerin ulusal/uluslararası projelere katılım oranları ve hareketlilik sayısı yükseltilerek beceri temelli yabancı dil öğrenme yeterlilikleri artırılabacaktır.

Performans Göstergeleri	Hedef Etkisi*	Başlangıç Değeri**	2024	2025	2026	2027	2028	İzleme Sıklığı	Rapor Sıklığı
PG2.4.1. Yabancı dil öğrenme yeterliklerini geliştirmeye yönelik açılacak kurs sayısı	%25	2	2	3	3	4	4	6 AY	6 AY
PG2.4.2. Yabancı dil öğrenme yeterliklerini geliştirmeye yönelik açılan kurslara katılan öğrenci oranı (%)	%25	10	14	16	18	20	24	6 AY	6 AY
PG2.4.4. Yabancı dil dersi yılsonu puan ortalaması	%25	89	90	91	92	93	94	6 AY	6 AY
PG2.4.6. Bir eğitim öğretim döneminde hazırlanan ulusal veya uluslararası proje sayısı	%25	9	10	11	12	13	14	6 AY	6 AY
<b>Koordinatör Birim</b>	Okul idaresi, rehberlik servisi, zümre başkanları,								
<b>İş birliği Yapılacak Birimler</b>	Okul idaresi, Öğretmenler, Okul Aile Birliği,Belediye,,Hayat Boyu Eğitim kurumları								
<b>Riskler</b>	Okul içinde okul saatleri dışında açılacak kurslar ile ilgili zaman sıkıntısı,ulaşım yetersizliği Okul dışında açılacak kurslara öğrencilerin ilgiizliği Kurslar ve Projelerin Mali ihtiyaçların teminindeki kaynak yetersizliği Öğrenci velilerinin ilgisizliği								
<b>Stratejiler</b>	S1.Öğrencilerin yabancı dil öğrenme yeterliliklerini geliştirmeye yönelik kurslar açılacaktır. S2.Öğrencilere yabancı dil bilmenin önemini ve gerekliliğini anlatan seminerler düzenlenecektir. S3.Öğrencilerin yabancı dil eğitimine yönelik olarak düzenlenen konferanslara katılımları sağlanacaktır. S24.Yabancı dil eğitimine yönelik dijital içerikler ve platformlardan haberdar olmaları sağlanacaktır. S5.Yabancı dil eğitimini destekleyen uluslararası projelerin ve hareketliliklerin tanıtımını yaparak öğretmen ve öğrencinin motivasyonu sağlanacaktır. S6.Duvar panoları, afişler, vb. uygulamalarla okulun fiziki alanlarında yabancı dilin yazılı olarak ön plana çıkartılması sağlanacaktır. S7.Tüm Kademelerdeki öğrencilere pratik yapma imkânı sağlayan materyallerin bulunduğu yabancı dil sınıfı ya da atölyesi oluşturulacaktır. S8.Yabancı dil etkinlikleri kapsamında öğrenci kulüpleri oluşturulacaktır.								
<b>Tespitler</b>	Bazı öğrencilerin maddi imkânsızlıklar sebebiyle kurs ve projelere katılamaması Eğitim maliyetlerinde öngörülemeyen artışın yaşanması Öğrenci ve velilerinin ilgisizliği Öğrencilerin Mental yetersizliği								
<b>İhtiyaçlar</b>	Öğrencilerin başarı ve özgüvenlerinin arttırılması için mental yardımlar Paydaş kurumlar ile kurs ve projeler konusunda işbirliği yapılması Projeler için yeni maddi kaynakların bulunması Ulusal ve uluslar arası kurumlar ile daha fazla işbirliğine gidilmesi								

<b>Amaç</b>	Okulların kurumsal kapasite ve yeterlilikleri verimli ve sürdürülebilir bir şekilde geliştirilecektir.
<b>Hedef</b>	Okulun fiziki mekânları ihtiyaç ve hedefleri doğrultusunda iyileştirilmesi sağlanacaktır.

Performans Göstergeleri	Hedef Etkisi*	Başlangıç Değeri**	2024	2025	2026	2027	2028	İzleme Sıklığı	Rapor Sıklığı
PG3.1.1. İyileştirilen fiziki mekân (derslik, spor salonu, kütüphane, pansiyon vb.) sayısı	%35	2	2	2	2	2	2	6 AY	6 AY
PG3.1.2. Fiziksel mekanların temizlik ve hijyenine ilişkin memnuniyet oranı (%)	%35	75	80	85	90	95	100	6 AY	6 AY
PG3.1.3. Altyapı ve donatım eksikliği bulunan fiziksel birim sayısı	%30	6	4	3	2	1	0	6 AY	6 AY
<b>Koordinatör Birim</b>	Okul idaresi, Öğretmenler								
<b>İş birliği Yapılacak Birimler</b>	Öğretmenler , Veliler, Sivil Toplum kuruluşları,Belediye,Kütüphane								
<b>Riskler</b>	İhtiyaçların karşılanmasına yönelik mali kaynakların yetersiz kalması								
<b>Stratejiler</b>	S1. Okulun fiziki mekânlarının durum tespiti yapılacak ve iyileştirilme için önceliklendirilmiş bir plan doğrultusunda çalışmalar yapılacaktır. S2. Fiziki mekânların iyileştirilmesi için kamu idareleri, belediyeler ve işverenlerle iş birlikleri yapılacaktır. S3. Bilişim altyapısını güçlendirme çalışmaları yapılacaktır. S4. Temizlik ve hijyen memnuniyet düzeyi belirlemek için anketler uygulanarak yapılacak değerlendirmeler sonucunda gerekli tedbirler alınacaktır.								
<b>Tespitler</b>	Eğitim ortamlarının öğrenci ihtiyaçlarına yönelik iyileştirilmesi gerekmektedir. Özellikle sosyal sportif faaliyetlere yönelik fiziki ortamlar yaratılmalıdır.								
<b>İhtiyaçlar</b>	Eğitim ortamlarının öğrenci ihtiyaçlarına cevap verecek şekilde geliştirilmesi ve buna yönelik finansmanın sağlanması								

<b>Amaç</b>	Okulların kurumsal kapasite ve yeterlilikleri verimli ve sürdürülebilir bir şekilde geliştirilecektir..
<b>Hedef</b>	Okul yöneticilerinin ve öğretmenlerin mesleki gelişimleri ve motivasyonları güçlendirilecektir.

Performans Göstergeleri	Hedefe Etkisi*	Başlangıç Değeri**	2024	2025	2026	2027	2028	İzleme Sıklığı	Rapor Sıklığı
PG3.2.1. Hizmet içi eğitim alan yönetici oranı (%)	%35	100	100	100	100	100	100	6 AY	6 AY
PG3.2.2 Hizmet içi eğitim alan öğretmen oranı (%)	%35	90	100	100	100	100	100	6 AY	6 AY
PG3.2.3. Uzaktan hizmet içi eğitime katılan öğretmen oranı (%)	%30	90	100	100	100	100	100	6 AY	6 AY
<b>Koordinatör Birim</b>	Okul idaresi, Öğretmenler								
<b>İş birliği Yapılacak Birimler</b>	Okul idaresi, Öğretmenler								
<b>Riskler</b>	Okul personelinin motivasyonun her dönem yüksek olmaması ve iş doyumuna sahip olması								
<b>Stratejiler</b>	S1. Okul yöneticilerinin ve öğretmenlerin mesleki gelişim ihtiyaçları tespit edilerek, bu ihtiyaçları gidermeye yönelik bir mesleki gelişim planı hazırlanacaktır. S2. Okul yöneticilerinin ve öğretmenlerin uzaktan hizmet içi eğitimlere katılmaları teşvik edilecektir. S3. Okul personelinin motivasyon, iş doyumunu ve kurumsal bağlılık düzeylerini artıracak çalışmalar yapılacaktır								
<b>Tespitler</b>	Okul personelinin ilgi ve alakasına yönelik güncel ve çağın gereklerine yönelik hizmet içi eğitim faaliyetleri düzenlenmelidir								
<b>İhtiyaçlar</b>	Okul personelinin ilgi ve alakasına yönelik güncel ve çağın gereklerine yönelik hizmet içi eğitim faaliyetleri düzenlenmelidir. Motivasyonu arttıracak ve iş doyumuna cevap verilecek faaliyetlerin seçilmesi gerekmektedir.								

<b>Amaç</b>	Okulun amaçlarına ulaşmasını sağlayacak kurumsal imkân ve yetkinlikler verimli ve sürdürülebilir bir şekilde geliştirilecektir...
<b>Hedef</b>	Eğitim ve öğretimin sağlıklı ve güvenli bir ortamda gerçekleştirilmesi için okul sağlığı ve güvenliği geliştirilecektir.

Performans Göstergeleri	Hedef Etkisi*	Başlangıç Değeri**	2024	2025	2026	2027	2028	İzleme Sıklığı	Rapor Sıklığı
PG3.3.2. Bağımlılıkla mücadele ile ilgili konularda eğitim alan öğrenci, öğretmen ve veli oranı (kırılım yapılacak)	%20	70	80	85	90	95	100	6 AY	6 AY
PG3.3.3.Akran zorbalığı ve siber zorbalıkla ilgili konularda eğitim alan öğrenci ve öğretmen sayısı (kırılım yapılacak) sayısı	%20	70	80	85	90	95	100	6 AY	6 AY
PG3.3.8. İlk yardım eğitimlerine katılan öğrenci ve öğretmen sayısı (kırılım yapılacak)	%20	470	470	470	470	470	470	6 AY	6 AY
PG3.3.9 Sivil savunma eğitimlerine katılan öğrenci ve öğretmen sayısı (kırılım yapılacak)	%20	470	470	470	470	470	470	6 AY	6 AY
PG3.3.10. Afet ve acil durum tatbikat sayısı	%20	4	4	5	5	6	6	6 AY	6 AY
<b>Koordinatör Birim</b>	Okul idaresi, rehberlik servisi, öğretmenler								
<b>İş birliği Yapılacak Birimler</b>	Okul idaresi, rehberlik servisi, öğretmenler								
<b>Riskler</b>	Öğrencilerin iş kazalarına karşı dikkatsiz davranması Öğrencilerin çeşitli dönemlerde sınıf içi gruplaşmaları ve birbirinden bağımsız davranmaları								
<b>Stratejiler</b>	S1. Öğrenci, öğretmen ve velilerde farkındalık oluşturmak için bağımlılıkla mücadele, akran zorbalığı, siber zorbalık, sağlıklı beslenme ve obezite, hijyen, bulaşıcı hastalıklar ve gıda güvenliği gibi konularda alan uzmanları ile iş birliğinde eğitimler düzenlenecektir.. S2. Doğa, insan ve teknoloji kaynaklı (deprem, sel, heyelan, yangın, çığ ve salgın hastalıklar vd.) afetlere karşı gereklitedbirlerin alınması için çalışmalar yapılacaktır. S3. Doğa, insan ve teknoloji kaynaklı (deprem, sel, heyelan, yangın, çığ ve salgın hastalıklar vd.) konularında alan uzmanları ile iş birliğinde öğretmen, öğrenci ve velilere farkındalık eğitimleri verilecektir. S4. Sivil savunma alanında öğrenci kulüp faaliyetleri kapsamında etkinlikler düzenlenecektir. S5. Okulun afet ve acil durum eylem planının güncel tutulması sağlanacaktır. S6. Afet ve acil durum tatbikatları düzenlenecektir								
<b>Tespitler</b>	Öğrencilerin sınıf, okul içi ve ev ortamında yaşadıkları olumlu davranış değişikliklerinin öğretmen ile veliler tarafından gözlemlenmesi ve geri bildirim alınması								
<b>İhtiyaçlar</b>	Öğrencilere eğitim verilmesi aşamasında doğru, açık, anlaşılır ve net bir dille anlatım yapılması.								

<b>Amaç</b>	Okulun amaçlarına ulaşmasını sağlayacak kurumsal imkân ve yetkinlikler verimli ve sürdürülebilir bir şekilde geliştirilecektir..
<b>Hedef</b>	İklim değişikliğinin olumsuz etkilerini azaltmak ve çevresel sürdürülebilirliği sağlamak için tasarruf tedbirleri kapsamında enerji verimliliği artırılacaktır.

Performans Göstergeleri	Hedefe Etkisi*	Başlangıç Değeri**	2024	2025	2026	2027	2028	İzleme Sıklığı	Rapor Sıklığı
PG3.4.1. Elektrik tüketimi miktarı (kw)	%35	19088	18000	17500	17000	16500	16000	6 AY	6 AY
PG3.4.2 Su tüketim miktarı (m3)	%30	380	375	370	365	360	355	6 AY	6 AY
PG3.4.3.Doğalgaz/akaryakıt/kömür tüketim miktarı (m3/lt/kg)	%30	8442	8350	8300	8250	8200	8150	6 AY	6 AY
PG3.4.4. Bakım ve onarımı yapılan alan-tesisat sayısı/oranı	%5	0	0	0	0	0	0	6 AY	6 AY
<b>Koordinatör Birim</b>	Okul İdaresi, Tüm Personel								
<b>İş birliği Yapılacak Birimler</b>	Okul İdaresi, Tüm Personel ve öğrenciler								
<b>Riskler</b>	Bölgedemizde beklenmedik kış koşullarının yaşanabilecek olması Tüketim alışkanlıklarının toplumun tüm bireylerinde yerleşmemesi								
<b>Stratejiler</b>	S1. Okul elektrik, su ve yakıt tüketimi miktar ve tutar olarak izlenerek tüketimi artıran unsurlar araştırılacak ve verimliliği artıracak tedbirler alınacaktır. S2. Tasarruf tedbirleri kapsamında enerji verimliliği ile ilgili farkındalık çalışmaları yapılacaktır. S3. Enerji tasarrufunun sağlanması için atölye ve laboratuvarlarda tedbir alınmasına yönelik çalışmalar yapılacaktır. S4. Enerji tasarrufuna yönelik proje geliştirilecektir. S5. Yenilenebilir enerji kaynaklarından daha fazla yararlanmak için çalışmalar yapılacaktır.								
<b>Tespitler</b>	Okul elektrik, su ve yakıt tüketimini artıran unsurların olması Öğrencilerin elektrik,su tüketiminde yeterli kadar dikkatli davranmamaları Ağır kış koşullarının yaşanması ile tüketimin artması								
<b>İhtiyaçlar</b>	Tasarruf tedbirleri kapsamında enerji verimliliği ile ilgili farkındalık çalışmaları yapılmalı Enerji tasarrufunun sağlanması için atölye ve laboratuvarlarda tedbir alınmalı								

<b>Amaç</b>	A1. Okulda sunulan rehberlik ve psikolojik danışma servislerinin hizmet kalitesinin artırılması..
<b>Hedef</b>	Öğrencilerin bir bütün olarak gelişimlerini desteklemek ve gelişimlerini olumsuz yönde etkileyebilecek risk etmenlerini azaltmak, koruyucu etmenleri artırmak amacıyla çalışmalar yürütülecektir.

Performans Göstergeleri	Hedef Etkisi	Başlangıç Değeri	2024	2025	2026	2027	2028	İzleme Sıklığı	Rapor Sıklığı
PG 1.1.1 Sosyal duygusal gelişim alanına yönelik çalışma yapılan öğrenci oranı	%35	%85	%86	%87	%88	%89	%90	6 AY	6 AY
PG 1.1.2 Akademik gelişim alanına yönelik çalışma yapılan öğrenci oranı	%35	%95	%96	%97	%98	%99	%100	6 AY	6 AY
PG 1.1.3 Kariyer gelişim alanına yönelik çalışma yapılan öğrenci oranı	%30	%75	%76	%77	%78	%79	%80	6 AY	6 AY
<b>Koordinatör Birim</b>	Rehberlik Servisi								
<b>İş birliği Yapılacak Birimler</b>	Okul İdaresi, Sınıf Rehber Öğretmenleri, Branş Öğretmenleri								
<b>Riskler</b>	<ol style="list-style-type: none"> <li>1.Hassasiyet içeren konularda sınıf içi öğrenci etkileşiminin kontrolü</li> <li>2. Ardışık ve birbirini tamamlayan etkinliklerde öğrenci devamsızlığından kaynaklanan bilgi eksikliği</li> <li>3. Okul ortamında grupla psikolojik danışma atmosferinin sağlanmasında güçlük yaşanması</li> <li>4. Bireyi tanıma tekniklerinde geçerlik ve güvenilirliğin elde edilmesinde zorlukların oluşması</li> <li>5.Öğrencilerin ve sınıf rehber öğretmenlerinin rehberlik saatini boş ders ya da branş derslerini telafi zamanı olarak algılaması</li> </ol>								
<b>Stratejiler</b>	<p><b>S1:</b> Rehberlik ihtiyacı belirleme anketi sonuçlarından yararlanarak gelişim alanlarına yönelik öğrencilerle yürütülecek çalışmalar belirlenecektir.</p> <p><b>S2:</b> Belirlenen çalışmalar okul rehberlik ve psikolojik danışma programı kapsamında uygulanacaktır.</p>								
<b>Tespitler</b>	<ol style="list-style-type: none"> <li>1. Bireyi tanıma teknikleri sonuçlarından yararlanarak öğrenci gelişim alanlarında yaşanan olumlu değişimlerin tespiti</li> <li>2.Öğrencilerin sınıf, okul içi ve ev ortamında yaşadıkları olumlu davranış değişikliklerinin öğretmen ile veliler tarafından gözlemlenmesi ve geri bildirim alınması</li> </ol>								
<b>İhtiyaçlar</b>	<ol style="list-style-type: none"> <li>1.Rehberlik saatine ve rehberlik çalışmalarına ilişkin öğrenci, veli ve öğretmenlerin ön yargılarının giderilmesi</li> <li>2.Yapılandırılmış sınıf rehberlik etkinliklerinin öğrenci yaş ve gelişim düzeyine uygunluğunun artırılması için etkinlik uygulamalarında düzenlemeler yapılması</li> <li>3.Bireyi tanıma teknikleri uygulanırken öğrenciye doğru, açık, anlaşılır ve net bir dille yönergenin bildirilmesi</li> </ol>								

<b>Amaç</b>	A1. Okulda sunulan rehberlik ve psikolojik danışma servislerinin hizmet kalitesinin artırılması..
<b>Hedef</b>	H1.2. Öğrencilerin gelişimlerini olumsuz yönde etkileyebilecek problemlerin çözümüne yardımcı olmak amacıyla çalışmalar yürütülecektir.

Performans Göstergeleri	Hedef Etkisi	Başlangıç Değeri	2024	2025	2026	2027	2028	İzleme Sıklığı	Rapor Sıklığı
<b>PG 1.2.1</b> Bireysel psikolojik danışma yapılan öğrenci oranı	%60	%25	%26	%27	%28	%29	%30	<b>6 AY</b>	<b>6 AY</b>
<b>PG 1.2.2.</b> Psikososyal müdahale kapsamında çalışma yapılan öğrenci oranı	%40	%50	%51	%52	%53	%54	%55	<b>6 AY</b>	<b>6 AY</b>
<b>Koordinatör Birim</b>	Rehberlik Servisi								
<b>İş birliği Yapılacak Birimler</b>	Okul İdaresi, Sınıf Rehber Öğretmenleri								
<b>Riskler</b>	<ol style="list-style-type: none"> <li>1.Bireysel psikolojik danışma atmosferinin okul ortamında sağlanmasında zorluk yaşanması</li> <li>2. Hassasiyet içeren konularda grup içi öğrenci etkileşiminin kontrolü</li> <li>3.Danışmanlık tedbiri uygulamalarında aile işbirliğinin sağlanamaması</li> </ol>								
<b>Stratejiler</b>	<p><b>S1:</b> Okul risk haritaları sonuçları doğrultusunda çalışma yapılması gereken öğrenciler belirlenecektir.</p> <p><b>S2:</b> Belirlenen öğrencilerle bireysel veya grupla çalışmalar yürütülecektir.</p>								
<b>Tespitler</b>	<ol style="list-style-type: none"> <li>1. Öğrencilerin sınıf, okul içi ve ev ortamında yaşadıkları olumlu davranış değişikliklerinin öğretmen ve veliler tarafından gözlemlenmesi ve geri bildirim alınması</li> <li>2.Bireyi tanıma teknikleri form sonuçlarına göre öğrenci gelişim alanlarında yaşanan olumlu değişimler</li> </ol>								
<b>İhtiyaçlar</b>	<ol style="list-style-type: none"> <li>1.Okul aile işbirliğinin sağlanması</li> <li>2.Psikolojik danışma atmosferinin sağlıklı bir şekilde oluşturulması</li> </ol>								



<b>Amaç</b>	Okulda sunulan rehberlik ve psikolojik danışma servislerinin hizmet kalitesinin artırılması..
<b>Hedef</b>	Öğrencinin gelişimini desteklemek için öğretmen, veli, yönetici ve okul içerisinde öğrenci ile iletişimde olan diğer kişilere kendilerini geliştirmeleri, ortak ve yeterli bir rehberlik anlayışı kazanmaları amacıyla çalışmalar yürütülecektir.

Performans Göstergeleri	Hedefe Etkisi*	Başlangıç Değeri**	2024	2025	2026	2027	2028	İzleme Sıklığı	Rapor Sıklığı
PG 1.3.1 Müşavirlik hizmeti sunulan öğretmen oranı	%40	%75	%76	%77	%78	%79	%80	6 AY	6 AY
PG 1.3.2 Müşavirlik hizmeti sunulan veli oranı	%40	%45	%46	%47	%48	%49	%50	6 AY	6 AY
PG 1.3.3 Müşavirlik hizmeti sunulan diğer kişilerin oranı	%20	%40	%41	%43	%45	%47	%50	6 AY	6 AY
<b>Koordinatör Birim</b>	Rehberlik Servisi								
<b>İş birliği Yapılacak Birimler</b>	Okul İdaresi, Sınıf Rehber Öğretmenleri, Branş Öğretmenleri, Okul Personeli								
<b>Riskler</b>	1.Okul aile işbirliğinin sağlanmasında güçlük yaşanması 2.Öğretmen ve veli mevcudunun yoğun olması								
<b>Stratejiler</b>	<b>S1:</b> Rehberlik ihtiyacı belirleme anketi sonuçlarından yararlanarak öğretmen, veli ve diğerkişilere yönelik yürütülecek çalışmalar belirlenecektir. <b>S2:</b> Belirlenen çalışmalar okul rehberlik ve psikolojik danışma programı kapsamında uygulanacaktır.								
<b>Tespitler</b>	1.Öğretmen, veli ve diğer kişilerden alınan geribildirimler 2.Sınıf rehberlik raporu sonuçları 3.Rehberlik teknikleri sonuçları								
<b>İhtiyaçlar</b>	1.Okul aile işbirliğinin artırılmasına yönelik çalışmalar 2.Ortaöğretim kurumlarında rehber öğretmen norm sayısının artırılması								

## 4.5. Maliyetlendirme

Tablo Tahmini Maliyet Tablosu

	2024	2025	2026	2027	2028	Toplam Maliyet
<b>Amaç1:</b> Öğrencilerin eğitim ve öğretime etkin katılımlarıyla süreci tamamlamalarını sağlamak.	7000TL	10000 TL	13000TL	16000TL	19000 TL	65000 TL
<b>Hedef 1.1:</b> Öğrencilerin okula erişim, devam ve okulu tamamlama oranları artırılabacaktır	2000 TL	3000 TL	4000 TL	5000 TL	6000 TL	20000 TL
<b>Hedef 1.2:</b> Öğrencilerin ders dışı etkinliklere katılım oranları artırılabacaktır.	5000 TL	7000TL	9000TL	11000TL	13000TL	45000 TL
<b>Amaç 2:</b> Öğrencilerin ilgi, yetenek ve akademik becerileri doğrultusunda üst öğretime hazırlanması, yaratıcı, yenilikçi, girişimci, üretken, kalkınmaya destek veren, bireyler olarak yetiştirilmesi sağlanacaktır.	28500TL	33000TL	37500 TL	42000TL	46500TL	187500TL
<b>Hedef 2.1</b> Öğrencilerin derslerdeki akademik başarıları artırılabacaktır.	20000TL	22000TL	24000TL	26000TL	28000TL	120000TL
<b>Hedef 2.2:</b> Öğrencilerin ilgi, beceri ve yetenekleri geliştirilerek üst öğrenime yerleşen öğrenci oranını artırmak	2500TL	3500TL	4500TL	5500TL	6500TL	22500TL
<b>Hedef 2.3:</b> Öğrencilerin akademik başarısının artırılması ve yaşam becerilerinin geliştirilmesi için rehberlik faaliyetleri güçlendirilecektir.	2000TL	2500TL	3000TL	3500TL	4000TL	15000TL
<b>Hedef 2.4:</b> Öğrencilerin ulusal/uluslararası projelere katılım oranları ve hareketlilik sayısı yükseltilerek beceri temelli yabancı dil öğrenme yeterlilikleri	4000TL	5000TL	6000TL	7000TL	8000TL	30000TL
<b>Amaç 3:</b> Okulların kurumsal kapasite ve yeterlilikleri verimli ve sürdürülebilir bir şekilde geliştirilecektir.	57000TL	86000TL	115000TL	135000TL	173000TL	566000 TL

<b>Hedef 3.1:</b> Okulun fiziki mekânları ihtiyaç ve hedefleri doğrultusunda iyileştirilmesi sağlanacaktır.	50000T L	75000TL	100000T L	125000T L	150000T L	500000T L
<b>Hedef 3.2:</b> Okul yöneticilerinin ve öğretmenlerin mesleki gelişimleri ve motivasyonları güçlendirilecektir.	2500T L	5000TL	7500TL	10000TL	12500TL	27500 TL
<b>Hedef 3.3:</b> Eğitim ve öğretimin sağlıklı ve güvenli bir ortamda gerçekleştirilmesi için okul sağlığı ve güvenliği geliştirilecektir.	2000T L	2500TL	3000TL	3500TL	4000TL	15000
<b>Hedef 3.4:</b> İklim değişikliğinin olumsuz etkilerini azaltmak ve çevresel sürdürülebilirliği sağlamak için tasarruf tedbirleri kapsamında enerji verimliliği artırılabacaktır.	2500T L	3500TL	4500TL	5500TL	6500TL	22500TL
<b>Genel Yönetim Giderleri</b>	57000T L	86000TL	115000T L	135000T L	173000T L	566000 TL
<b>TOPLAM</b>	566000 TL					

	2024	2025	2026	2027	2028	Toplam Maliyet
<b>Amaç1:</b> Okulda sunulan rehberlik ve psikolojik danışma servislerinin hizmet kalitesinin artırılması..	2000TL	3000TL	4000TL	5000TL	6000TL	20000TL
<b>Hedef 1.1:</b> Öğrencilerin bir bütün olarak gelişimlerini desteklemek ve gelişimlerini olumsuz yönde etkileyebilecek risk etmenlerini azaltmak, koruyucu etmenleri artırmak amacıyla çalışmalar yürütülecektir.	500TL	750TL	1000TL	1250TL	1500TL	5000TL
<b>Hedef 1.2:</b> Öğrencilerin gelişimlerini olumsuz yönde etkileyebilecek problemlerin çözümüne yardımcı olmak amacıyla çalışmalar yürütülecektir.	500TL	750TL	1000TL	1250TL	1500TL	5000TL
<b>Hedef 1.3:</b> Öğrencinin gelişimini desteklemek için öğretmen, veli, yönetici ve okul içerisinde öğrenci ile iletişimde olan diğer kişilere kendilerini geliştirmeleri, ortak ve yeterli bir rehberlik anlayışı kazanmaları amacıyla çalışmalar yürütülecektir.	1000TL	1500TL	2000TL	2500TL	3000TL	10000TL
<b>Genel Rehberlik Giderleri</b>	20000TL					

